

**EQUIPOS DE NUESTRA SEÑORA - ENS
EQUIPO RESPONSABLE INTERNACIONAL - ERI**

EQUIPO SATÉLITE REFLEXIÓN E INVESTIGACIÓN

MANUALES/GUÍAS

PROYECTO 1- ESCUCHAR A LOS LÍDERES

PROYECTO 2 - ESCUCHAR A LOS EQUIPISTAS



PARIS, JULIO 2023

PRESENTACIÓN

Querida familia del colegio internacional:
¡Paz y bien!

Al hacer entrega del trabajo que en los últimos años el ERI desarrolló con el Equipo Satélite de Reflexión e Investigación para “Escuchar a las bases”, nos parece importante recordar la génesis de esta iniciativa y resaltar la acción del Espíritu que actúa iluminando el caminar del pueblo de Dios.

Los equipos satélites, que se crean al comienzo del sexenio de servicio de un Equipo Responsable Internacional, y el trabajo específico de profundización que estos desarrollan, no obedecen a una iniciativa particular del ERI o al deseo puntual de su pareja responsable. Los Equipos Satélites nacen como producto del discernimiento colegiado que se lleva a cabo en dos etapas:

- **la primera**, escuchando al Colegio Internacional que durante las reuniones de zona y a partir del análisis de las realidades y necesidades que perciben en sus SR y RR, plantean unos temas de profundización que quisieran tener como herramientas para guiar su servicio.
- **y una segunda etapa** en la que, a partir de estos elementos de juicio aportados por el Colegio, el ERI lleva a cabo un discernimiento posterior, que sienta las bases para la hoja de ruta del aspecto formativo de su animación.

Fue así como nacieron los equipos satélites del periodo de este ERI y de manera particular el Equipo Satélite de Reflexión e Investigación, en el que colegiadamente se identificó la necesidad de conocer más la realidad de las bases, para poder caminar de manera acompasada, sincronizando el discurrir de la vida de los equipos de base con el rumbo que desde el ERI se quiere imprimir al caminar del movimiento.

Este consultar a las bases, no es nada diferente al proceso sinodal que el Papa Francisco lanzó en octubre de 2021, dando inicio a la XVI Asamblea General Ordinaria del Sínodo sobre Sinodalidad, en el que el lema de motivación es: “Por una Iglesia sinodal: Comunión, participación y misión”.

Es realmente emocionante, por decir lo menos, constatar que el caminar de nuestro Movimiento está íntimamente ligado al caminar de la Iglesia, lo que solo puede provenir de la unidad que crea el Espíritu, cuando nos abandonamos a “Hacer lo que Él os diga”.

En su homilía de la Santa Misa de apertura de la XVI Asamblea General Ordinaria del Sínodo, el papa Francisco hizo énfasis en tres verbos que el Señor generó en sus actitudes, como lo relata el pasaje evangélico en el que Jesús manda a un hombre rico vender sus bienes a los pobres y seguirle (Marcos 10:17-22): **Encontrar, escuchar y discernir**, que son los verbos que inspiran este proceso sinodal, que de cierta manera también emulamos en nuestro Movimiento.

Encontrar: Jesús, en su encuentro con el hombre rico, dice Francisco, *“no se muestra distante, molesto o alterado, al contrario, se detiene con él. Está disponible para el encuentro. Nada lo deja indiferente, todo lo apasiona. Encontrar los rostros, cruzar las miradas, compartir la historia de cada uno; esta es la cercanía de Jesús...”* y continua: *“también nosotros estamos llamados a ser expertos en el arte del encuentro.”*

Desde la responsabilidad de servicio que el Señor nos ha encomendado a ustedes y nosotros en el Movimiento de los Equipos de Nuestra Señora, a cargo de esta porción del rebaño que nos corresponde animar, no podemos contentarnos con organizar colegios, eventos, jornadas, etc. desde la auto referencialidad sino, ante todo, tomándonos el tiempo para propiciar encuentros con el Señor y encuentros con quienes animamos. Este encuentro es fuente de riqueza y nos abre a nuevas perspectivas que trazan caminos que incluso, probablemente no estaba en nuestros planes recorrer.

Escuchar: El Papa explica que el segundo verbo es escuchar: *“Jesús no tiene miedo de escuchar con el corazón y no sólo con los oídos”*. Su respuesta en el pasaje evangélico apunta, *“no se limitó a contestar la pregunta, sino que le permitió al hombre rico que contara su propia historia, que hablara de sí mismo*

con libertad". Al escuchar con el corazón, añade, *"el otro se siente acogido, no juzgado, libre para contar la propia experiencia de vida y el propio camino espiritual"*.

Esta es la motivación que el trabajo de este equipo satélite con la orientación del ERI, ha tenido. Dejar expresar libre y anónimamente a cada miembro de los equipos de base, su percepción del Movimiento, sobre sus inquietudes, sobre su realidad. Como lo dijera Francisco *"No insonoricemos el corazón, no nos blindemos dentro de nuestras certezas. Escuchémoslos"*.

El trabajo que hoy presentamos tuvo ya dos ensayos pilotos, el que se llevó a cabo en la SR Colombia y que se presentó en el colegio de Asís, en julio de 2022, y el que recién se llevó a cabo en Brasil y que será presentado en el Colegio de Aparecida de julio de 2023. Estos dos pilotos han mostrado las invaluable bondades de esta consulta que nos alinea con el proceso sinodal que está viviendo la Iglesia y que nos hará mejores servidores, con la mirada enfocada donde verdaderamente está la esencia de nuestro servicio.

Discernir: En la misma homilía de la Santa Misa de apertura de la XVI Asamblea General Ordinaria del Sínodo, afirmaba Francisco que Jesús quiere conducir al hombre rico *"más allá de la simple observancia de los preceptos. En el diálogo, lo ayuda a discernir. Le propone que mire su interior, a la luz del amor con el que Él mismo, mirándolo, lo ama, y que con esta luz discierna a qué está apegado verdaderamente su corazón. Para que luego descubra que su bien no es añadir otros actos religiosos sino, por el contrario, vaciarse de sí mismo, vender lo que ocupa su corazón para hacer espacio a Dios"*.

Y continúa diciendo que la Palabra, ilustra, *"nos abre al discernimiento y lo ilumina, orienta el Sínodo para que no sea una 'convención' eclesial, una conferencia de estudios o un congreso político, sino un acontecimiento de gracia, un proceso de sanación guiado por el Espíritu Santo"*. Jesús *"nos llama en estos días a vaciarnos, a liberarnos de lo que es mundano, y también de nuestras cerrazones y de nuestros modelos pastorales repetitivos; a interrogarnos sobre lo que Dios nos quiere decir en este tiempo y en qué dirección quiere orientarnos"*.

Esta página del discernimiento, en lo que respecta a esta herramienta que estamos entregando, está aún en blanco, y debe ser escrita por cada una de las SR y RR que con entusiasmo y al mismo tiempo con humildad, asuman el reto de aplicar esta encuesta con la metodología que se explica en el siguiente documento, permitiendo así que cada instancia de animación de SR y RR, pueda salir al encuentro de la realidad del rebaño que están animando, pudiendo así, con mayor asertividad, interrogarse sobre lo que Dios nos quiere decir en este tiempo y en qué dirección quiere orientarnos para que efectivamente nuestra animación este orientada a la voluntad de Dios y no a nuestra propia voluntad. Solo en la colegialidad y en la Sinodalidad se revela con claridad la acción del Espíritu.

Buen trabajo,

Clarita y Edgardo Bernal
Pareja Responsable Internacional - ERI

Nota: Todos los textos en cursiva han sido tomados de la Homilía del Papa Francisco en la misa inaugural del Sínodo sobre Sinodalidad el 10 de octubre de 2021



Equipos Notre-Dame

“ESCUCHAR A LOS LÍDERES”

***EQUIPO SATÉLITE INVESTIGACIÓN Y
REFLEXIÓN***

Este **Proyecto 1** está dirigido al interior del Movimiento de los Equipos de Nuestra Señora (ENS), y su objetivo general es mejorar la capacidad de acompañar su crecimiento, los cambios culturales y las diferentes realidades en las que se insertan las Superregiones (SR) y Regiones (RR) vinculadas al ERI.

EQUIPOS DE NUESTRA SEÑORA - ENS

EQUIPO SATÉLITE INVESTIGACIÓN Y REFLEXIÓN

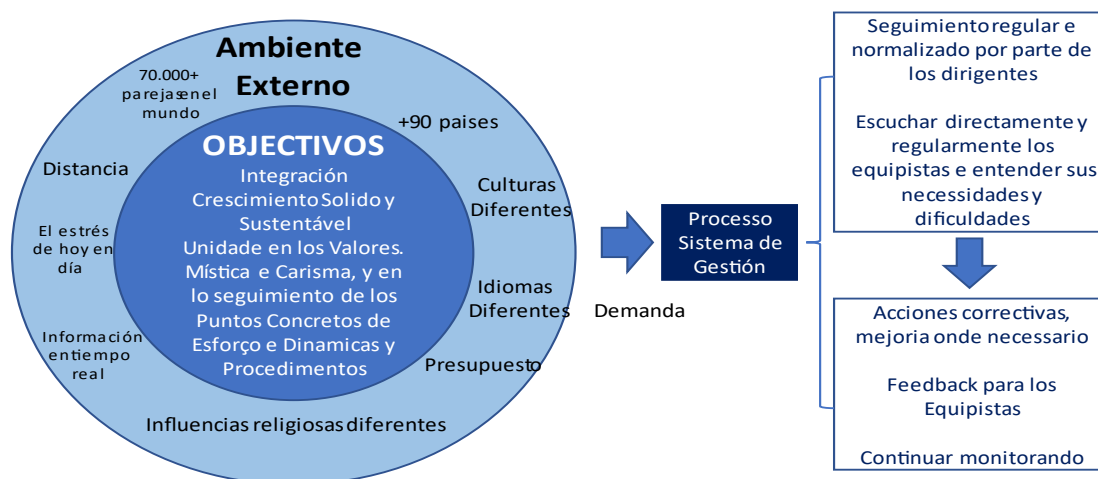
PROYECTO 1: "ESCUCHAR A LOS LÍDERES"

- Contextualización
- Motivación
- Necesidades
- Objetivos
- Metodología / Fases / Maduración / Evolución
- Objeto - El informe

CONTEXTUALIZACIÓN

Este Proyecto "Escuchar a los Líderes" (o a las parejas responsables en los diferentes niveles de servicio o responsabilidad) está relacionado con un desafío, dirigido al interior del Movimiento de los Equipos de Nuestra Señora, y tiene como objetivo general el de mejorar la capacidad de acompañar su crecimiento, los cambios culturales y las diferentes realidades en las que están insertas las Superregiones y Regiones vinculadas al ERI (RR).

Para un acompañamiento adecuado de lo que ocurre en las diferentes realidades en las que el Movimiento está inserto, se debe asegurar que un informe más completo - que contenga todos los pilares del carisma y de la misión del Movimiento -, con calidad y cierta uniformidad, sea elaborado por las Parejas de Enlace de Zona y llegue regularmente a todo el ERI, e incluso al Colegio Internacional.



Se entiende que esta es una forma de contribuir al fortalecimiento y al crecimiento sostenible del Movimiento en el mundo, permitiendo análisis y reflexiones que estén en consonancia con la vocación y la misión de los Equipos de Nuestra Señora y los planes de evangelización de la Iglesia Católica y, en consecuencia, permitan estructurar acciones por parte de sus dirigentes - responsables en todos los niveles - para la animación de los equipistas de base.

Esto es posible si los dirigentes conocen mejor y más objetivamente las realidades en las que están insertos los equipos de base, la situación actual de los Equipos y de los miembros de los equipos, las tendencias, los números, las dificultades y los éxitos en cada Zona, País, Región, etc.

El documento "Vocación y Misión en el Umbral del Tercer Milenio", elaborado por el Equipo Responsable Internacional y distribuido en el Encuentro de Fátima en julio de 2018, ofrece importantes indicaciones para orientar mejor la definición de objetivos y contenidos, tanto para los informes de Zona como para otras investigaciones.

Lo que sigue es una parte de la introducción al documento Vocación y Misión que hay que tener en cuenta para esta contextualización inicial del Proyecto:

Las transformaciones del mundo en que vivimos refuerzan la urgencia de discernir y de acoger con esperanza y audacia los signos de los tiempos. Los Equipos de Nuestra Señora, presentes en el mundo entero y reunidos en Fátima con ocasión de su XII Encuentro Internacional, no sabrían eludirlo.

Ya en 1988, con ocasión del VI Encuentro Internacional en Lourdes, el Equipo Responsable Internacional quiso analizar, en un documento titulado «El Segundo Aliento», las necesidades prioritarias de los matrimonios de la época para dar respuestas y algunas pistas que suscitasen la creatividad de los equipistas para evitar el estancamiento.

Treinta años después, es evidente que la realidad conyugal y familiar no deja de evolucionar, y que el ambiente en el que viven los matrimonios de hoy no se parece mucho al de 1947, fecha de promulgación de la «Carta», ni al del « Segundo Aliento » de 1988, si bien la cuestión fundamental planteada por el Padre Caffarel en 1939 continúa siendo la misma: «Cómo amar siguiendo a Cristo ».

Un mundo materialista y marcado por el ateísmo revela a los matrimonios cristianos, que experimentan la riqueza incomparable del matrimonio a través de su vida eclesial y sacramental, que ya no pueden contentarse con el sólo testimonio sobre el valor de este modelo conyugal. En una sociedad que ya no acepta un sistema de verdades preestablecidas, es indispensable, si no queremos faltar a nuestra misión apostólica de bautizados unidos por el sacramento del matrimonio, demostrar y justificar por medio de nuestra acción que las características del matrimonio cristiano son comprensibles, aceptables y beneficiosas desde el punto de vista de la razón humana, aunque ésta no esté iluminada por la fe.

Nuestra experiencia de fe cristiana hace de nosotros testigos privilegiados, no para imponer nuestras costumbres a una sociedad que no las quiere, sino para desvelar las características del triunfo del amor humano a esa misma sociedad que las oculta. El reto actual es encontrar nuevas vías para mostrar, sobre todo a los jóvenes, que matrimonio y familia no significan reclusión sino, muy al contrario, que son fuente de libertad interior, de apertura, camino de felicidad y camino hacia Dios.

UN MOVIMIENTO PARA SEGUIR VIVO DEBE EVOLUCIONAR

A lo largo de toda su vida, el padre Caffarel no dejó de repetir que un movimiento, para mantenerse vivo, debe evolucionar. Para él, un movimiento vivo es un movimiento que se construye a sí mismo cada día, gracias a la acción de sus miembros. Por eso el ERI, en el umbral de este tercer milenio, ha querido compartir con ustedes sus reflexiones sobre el futuro del Movimiento.

El estudio del Discurso de Chantilly, pronunciado por el Padre Caffarel el 3 de mayo de 1987, con ocasión de un encuentro de Parejas Regionales Europeas, y que ha sido un punto de referencia en el seno de los Equipos de Nuestra Señora, nos ha guiado en la concepción de este documento. El padre Caffarel, con su espíritu profético, ya había previsto las nuevas situaciones que surgirían a nivel del Movimiento, teniendo en cuenta las grandes transformaciones que se anunciaban en el mundo y en la Iglesia.

Enumeró tres principios que deben observarse al considerar un "aggiornamento" sobre la pregunta "¿Qué misión confiere a la pareja el sacramento del Matrimonio?"

Estos principios son los siguientes:

- I. «Volver a la fuente, porque a veces la fuente está atascada, la fuente que yo llamo el carisma fundador»*
- II. «Tener en cuenta las necesidades y los valores de la época en que se está»*
- III. «Visualizar una prospectiva ..., la dirección en la cual hay que invitar al Movimiento a progresar ..., siempre vinculada con el carisma fundador». Y hacía una precisión: la fidelidad al carisma fundador es esencial, pero no hay que confundir «ser fiel con quedarse anclado»*

MOTIVACIÓN

Propuestas del documento Vocación y Misión que influyen en este Proyecto:

Es importante entender que el objetivo de este Proyecto no es simplemente proponer una nueva forma de redactar o preparar un informe de Zona, o para cualquier otro nivel de liderazgo o responsabilidad en el Movimiento de los ENS, sino, sobre todo, proponer una "nueva herramienta" o un nuevo modelo de recogida de datos e informaciones que pueda contribuir a discernir la perspectiva o dirección que las diferentes realidades están invitando a seguir y a crecer al Movimiento, siempre vinculado a su carisma fundacional.

Antes, sin embargo, es necesario comprender qué es lo que se quiere recoger y sobre lo que se quiere reflexionar, es decir, cuáles son los temas en los que hay que profundizar en el Movimiento (qué es lo que se busca).

El documento Vocación y Misión presenta muchas inquietudes y preguntas que pueden o deben ser utilizadas en la definición del contenido a buscar por esta herramienta. A continuación, se ofrece un breve extracto de algunas provocaciones de este documento:

- Encontrar nuevas formas de demostrar, sobre todo a los jóvenes, que la pareja y la familia no son una fuente de encarcelamiento sino, al contrario, una fuente de libertad interior, de apertura, un camino hacia la felicidad y un camino hacia Dios.
- Mantener vivo el Movimiento; para ello tiene que evolucionar, construirse cada día gracias a la acción de sus miembros.
- Tener en cuenta las necesidades y los valores de la época en que vivimos.
- Discernir una perspectiva, la dirección en la que es necesario invitar al Movimiento a progresar a todos los niveles.
- Interrogarse sobre la legitimidad del mensaje de los Equipos de Nuestra Señora hoy, para los que están fuera de uno mismo, y reflexionar para suscitar respuestas nuevas y adaptadas a la situación de las diferentes realidades en las que uno se encuentra, si no quiere distanciarse del prójimo y dejar así de ser apóstol del matrimonio y de la familia.
- Comprender con inteligencia espiritual, es decir cultural y cristiana, dónde está hoy el Movimiento.
- Conocer las estructuras sociales, económicas, políticas, culturales y religiosas y la forma en que sustentan la vida afectiva y familiar de las personas, especialmente de los jóvenes.
- Conocer la estructura parroquial y diocesana y el modo en que los jóvenes, las familias, las parejas en "situación irregular", los ancianos, etc. son acogidos en sus comunidades.
- Conocer el entorno en el que se "buscan" nuevas parejas para componer un equipo de base (¿la planificación de la difusión o la información en los Sectores se queda en las aguas que nos son familiares y/o van a pescar en mares que no conocen bien?)
- Conocer la manera en que el Movimiento y los matrimonios se integran a nivel de la pastoral parroquial y diocesana (es un reto que se nos lanza si queremos que nuestro Movimiento sea fecundo "hacia fuera" y dé frutos).
- Conocer la manera en que los responsables del Movimiento forman y motivan a las parejas para que sean agentes de la Buena Nueva en el mundo en que vivimos, con el fin de anunciar los valores del Evangelio en el seno de la pareja y de la familia.
- Conocer los medios de formación que se ofrecen, y si garantizan la fidelidad al carisma del Movimiento, para responder a los desafíos concretos de nuestro tiempo.

Provocaciones del documento "Los Desafíos de los Equipos de Nuestra Señora"¹ que influyen en este Proyecto:

A continuación, presentamos tres puntos de este documento, sólo para mostrar lo importante que puede ser para el desarrollo de este Proyecto.

¹ Clarita y Edgardo Bernal. "Los desafíos de los Equipos de Nuestra Señora. ERI - Equipo Responsable Internacional. Presentado en el Colegio Internacional de Fátima, del 11 al 14 de julio de 2018.

Desafíos hacia al dentro del Movimiento:

- **Estudiar en profundidad** dentro del Movimiento los cambios culturales y las realidades que se están produciendo en cada SR o RR en particular. En el ERI realizamos constantemente este trabajo, en lo que llamamos el "balance de zona" que, en cada reunión, se centra especialmente en una SR o Región, pero en el que quizás deberíamos profundizar más, porque a veces podemos tener imágenes distorsionadas de las realidades que podrían hacernos replantear nuestras estrategias de animación.
- **Analizar** y tratar de corregir el sentido de pertenencia de muchos equipos que no han entendido el carisma ni viven la mística del Movimiento, transformándose en pseudo-equipos que lamentablemente son nuestra cara visible. Equipos que no practican las PCE, equipos que se han creado sin ningún proceso de pilotaje o seguimiento. No se trata de excluir, sino de ser fieles a nuestra esencia sin relativismos y tener capacidad de autocritica para corregir el rumbo. A menudo, nuestro afán de expansión puede llevarnos a sembrar a un lado del camino en lugar de en tierra fértil, por lo que a veces es necesario volver a sembrar.

Desafío al exterior del Movimiento:

- **Ampliar.** Seguir impulsando la expansión del Movimiento con proyectos y estrategias concretas en todos los países a los que aún no hemos llegado y en los que potencialmente podríamos estar.

NECESITA

Para mantener la integración y el crecimiento sólido y sostenible del Movimiento, sin perder en ningún momento sus valores básicos, su esencia, su carisma y su mística (y atendiendo a las diferentes realidades culturales de los miembros de los equipos), es necesario un **proceso normalizado de recogida y registro de datos e información** que permita tener una visión clara y correcta, en todo momento, de la totalidad del Movimiento, con sus carencias, dificultades y éxitos, para que, de esta forma, se puedan iniciar e implementar acciones eficaces siempre a tiempo para mantener una "senda" de crecimiento sostenible.

Por lo tanto, es necesario **que el Movimiento cuente con un método, herramientas e instrumentos normalizados para recopilar y registrar datos e información de las SR y RR, desde sus diferentes niveles de responsabilidad**, que permitan:

- Una visión comparativa y continua de los datos,
- Así como análisis que, reunidos con otros datos de otras regiones, países o zonas, permiten tener una visión clara de la situación del Movimiento en el mundo.²

² Recordando siempre la orientación dada por el documento "Vocación y Misión en el Umbral del Tercer Milenio" y cómo podemos servirla mejor.

OBJETIVO

Estudiar y proponer un nuevo formato de estructura de recogida de datos e informaciones para el Balance Zonal, de forma que sea posible profundizar en el estudio y diagnóstico del Movimiento de los Equipos de Nuestra Señora, conociendo mejor las diferentes culturas en las que está inserto en cada SR y RR vinculadas al ERI, y otras informaciones importantes sobre la Iglesia local, buscando la inculturación del Movimiento en su proceso de expansión.

A partir de este macroobjetivo: crear un modelo de informe que pueda ser útil al ERI, facilitando una visión global del Movimiento a partir de los informes de Zona, construidos según criterios homogéneos.

Se pretende que, en algún momento en el futuro, este informe también sea útil para los matrimonios que ejercen sus responsabilidades o su servicio en los diferentes niveles del Movimiento - que encarnan sus estructuras de misión de tal manera que las dirigen y facilitan:

- ✓ Conocer y evaluar las principales dificultades que encuentran las parejas para descubrir las riquezas del sacramento del matrimonio y vivir la espiritualidad conyugal propuesta por el Movimiento de los Equipos de Nuestra Señora (a partir de su pedagogía);
- ✓ Conocer la visión que las parejas tienen del Movimiento, su carisma y su mística, y cómo aprovechan los elementos de su pedagogía;
- ✓ Identificar y cartografiar el compromiso pastoral y eclesial de las parejas del Equipo (ver cómo viven su vocación y misión en la Iglesia y en el mundo);
- ✓ Conocer y evaluar la eficacia de los "servicios" de animación y formación ofrecidos por el Movimiento;
- ✓ Identificar las demandas o necesidades en función de las acciones del Movimiento;
- ✓ Contribuir a la mejora de las acciones desarrolladas por las estructuras de servicio del Movimiento;
- ✓ Contribuir a la mejora de la planificación estratégica del Movimiento en cada año de Equipo.

El resultado de todo esto debería ser:

- ✓ Socializar este conocimiento producido por la investigación y la reflexión con los dirigentes y responsables a todos los niveles del Movimiento;
- ✓ Elaborar un documento de diagnóstico basado en los datos y la información recopilados.

Informaciones como las que se enumeran a continuación son fundamentales para el buen funcionamiento del Movimiento y en ellas pueden centrarse naturalmente los dirigentes del Movimiento:

- ✓ Dificultades
- ✓ Necesidades
- ✓ Éxitos

- ✓ Eventos
- ✓ Doctrina utilizada / mantenida
- ✓ Iniciativas
- ✓ Situación de los católicos en la región
- ✓ Situación de la Iglesia Católica en la región
- ✓ Situación de las relaciones del Movimiento con la Iglesia Católica
- ✓ Necesidad o potencial de expansión
- ✓ Apoyo necesario
- ✓ Etc.

METODOLOGÍA / FASES / MADUREZ / EVOLUCIÓN

El Movimiento está presente en más de 90 países, experimenta una diversidad muy importante de culturas y entornos diferentes, crece de forma distinta según las distintas geografías, experimenta cambios demográficos (por ejemplo, el envejecimiento) de forma diferente

Es necesario que los informes de la dirección avancen hacia la normalización para contribuir a una lectura más integrada de los responsables en cada momento, ya sea en el sentido de abarcar todos los puntos importantes, funcionando como una "check list", evitando así que no se mencionen puntos importantes, como la situación actual, los números, la evolución, la involución, las oportunidades, los riesgos, etc.

Se entiende que el Movimiento es diverso en culturas, conocimientos, educación, edad y formación de sus dirigentes. Para que esta nueva metodología de trabajo se introduzca gradualmente, dando tiempo a que todos la asimilen y perciban su valor, se proponen diversos momentos que permitirán que este proyecto madure de forma natural.

Evolución propuesta:

Forma gradual de evolución del método de gestión y la mentalidad (24 meses) y, a continuación, creación de una plataforma de gestión.

Momento 1 (1SAYYYY): Creación de una Lista de Comprobación estándar con todos los puntos de los que una Zona CL debe preocuparse e informar periódicamente.

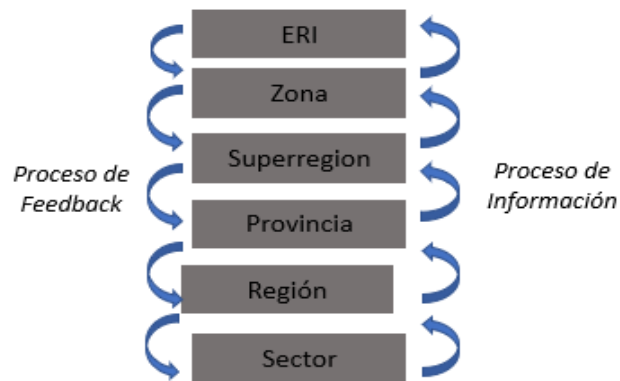
Momento 2 (2SAYYYY): Creación de un formulario (en WORD) que sirva de normalización para estos informes periódicos con preguntas y motivaciones en cada punto recordando a la Zona CL qué ver, qué analizar, qué observar

Momento 3 (1SAYY+1): Establecer un proceso a seguir por la ERI y la Zona CL sobre cómo gestionar estos informes, y cómo proporcionar retroalimentación a las Superregiones, Provincias y Regiones vinculadas a la Zona CL.

Momento 4 (2SAYY+1): Incorporar una estructura similar (formas y proceso de gestión) (momentos 1 a 3) en las Superregiones, Provincias y Regiones vinculadas a la Zona CL. Con ello, la Zona CL recibirá la información ya organizada y con el contenido que responda a las necesidades del Movimiento.

Momento 5 (1SAYY+2): Incorporar una estructura similar (formas y proceso de gestión) (momentos 1 a 3) en todas las Provincias, Regiones y Sectores. De este modo, las Superregiones se beneficiarán de esta metodología, mejorando sus procesos de coordinación y, sin duda, enriqueciendo lo que llega a la Zona CL y a la ERI.

PROCESO DE GESTIÓN



Momento 6 (2SAAAA+2): Creación de un sistema/plataforma ÚNICO en Internet que permita a todas las ZONAS y Superregiones y a sus dirigentes hasta el nivel sectorial acceder a él y utilizarlo para registrar su visión, elaborar sus informes. Esta información estará disponible para cualquier consulta y podrá agruparse por regiones, países, zonas o temas.

OBJETO - EL INFORME

Lo que se quiere oír y cómo informar:

Este objeto tiene como misión primordial entregar una visión clara de la situación específica, indicar dificultades, éxitos, nivel de madurez, necesidades, nivel de motivación y alineamiento relacionados con los pilares fundamentales del Movimiento que permitan a los dirigentes entenderse a sí mismos para reflexiones que generen acciones constructivas para fortalecer los cimientos del Movimiento.

La estructura que figura a continuación puede considerarse la más completa y, por tanto, la que se considera en el MOMENTO 2 y que puede aplicarse gradualmente, si se considera demasiado compleja para un primer momento.

Debería elaborarse en un formato estándar y distribuirse a los enlaces de Zona.

1. INFORMACIÓN GENERAL (TODOS LOS NIVELES DE SERVICIO)

- 1.1. Informe de servicio (Sector/Región/Provincia/Super Región/Zona)
- 1.2. Fecha de finalización del informe (dd/mm/aa)
- 1.3. Período al que se refiere el informe
- 1.4. Nombre de la pareja responsable del informe

2. ESTRUCTURA DEL EQUIPO DE SERVICIO EN EL PERÍODO (todos los niveles de servicio)

- 2.1. Creación del Equipo de Servicio bajo su responsabilidad:
(todas las que existen, por ejemplo, Pareja de Enlace, Pareja de Tesorero/Economista, Pareja de secretaría, Pareja de Comunicación, Consiliario Espiritual, Pareja para la Formación/Expansión, etc.)
- 2.2. Mes y año de inicio del servicio (del equipo actual) (aa/mm)
- 2.3. Mes y año de finalización del servicio (del equipo actual) (aa/mm)
- 2.4. COMENTARIOS (en caso de que haya alguna especificidad del Equipo de Servicio que no haya quedado retratada)

3. ESTRUCTURA Y DINÁMICA (DEL SECTOR)

3.1. Número total de equipos activos en el sector

3.2. Fechas de formación de los equipos activos

3.2	Fechas de creación de los equipos activos	Equipos activos: Década de creación
	1940-1949	
	1950-1959	
	1960-1969	
	1970-1979	
	1980-1989	
	1990-1999	
	2000-2009	
	2010-2019	
	2020-	

3.3. Miembros (Equipistas)

3.3.	Miembros (equipistas)	PAREJAS	VIUDAS/VIUDOS	CONSILIÁRIOS ESPIRITUALES	ACOMPAÑANTES ESPIRITUALES
	Edad media de los miembros				
	Número de menores de 30 años				
	Número entre 31 y 49 años				
	Número entre 50 y 69 años				
	Número de 70 años				
	Número de sacerdotes seculares (diocesanos)				
	Número de sacerdotes regulares (religiosos)				
	Número de religiosas				
	Número de diáconos permanentes				
	Número de laicos casados				

3.4. Pilotaje

- Número de equipos en pilotaje
- Número de parejas en pilotaje
- Número de parejas que se unieron a equipos ya activos
- Otras dinámicas de reconfiguración (por ejemplo, fusiones). Nº de
- SCE o AET en los equipos de pilotaje
- Número de parejas piloto formadas en el SECTOR

COMENTARIOS sobre la dinámica del pilotaje:

(Predefinición de las principales dificultades: dificultad para reclutar nuevas parejas, dificultad para tener Parejas-Pilotos, dificultad para tener SCE o AE, duración del pilotaje, otras)

3.5. Dinámica del sector

3.5.	Dinámica	Número al inicio del periodo (A)	Número de entradas	Número de salidas	Número al final del periodo (B)
	Equipos				
	Parejas				
	Viudas/viudos				
	Consiliarios/Acompañantes espirituales				

3.6. Motivos de las salidas

3.6.	Salidas	Fallecimiento de uno o ambos cónyuges	Cambio de dirección	Desinterés	Desacuerdos en el seno del equipo
	Número de sacerdotes				
	Número de acompañantes espirituales				
	Número de equipos				
	Número de parejas				
	Número de viudos				

3.7. Expansión

Status:

¿Cómo se lleva a cabo el trabajo de expansión? (¿En las parroquias? ¿Por los propios miembros del equipo?, etc.)

¿Se trata de una expansión "sostenida" (sustentable)?

Acciones futuras:

Evaluar las posibilidades de expansión/crecimiento del Movimiento en el Sector, Región, etc.

3.8. Descripción social, política y geográfica del lugar donde se encuentra el Servicio

- ¿Cómo describiría la situación geográfica de su SECTOR (región, Superregión) - predominio de clase alta, media, baja? ¿Cómo es el nivel de vida de la gente en general?

- Cómo describe la situación económica y social de su sector (región, Superregión) (situación en cuanto a aspectos sociales, económicos, educativos, laborales y otros que caracterizan a la población en general donde se ubica el sector/región y las características de las parejas del equipo).
- ¿Cómo describiría la situación religiosa de su sector (región, Super Región) (situación de la experiencia de los católicos; existencia de otras religiones y su importancia en la vida de las personas; cómo afecta esto a las parejas del equipo; acción de la diócesis y/o parroquia; etc.)?

4. CONTRIBUCIÓN

- Valor medio por pareja
- Regularidad de la cotización
- Principales retos de la contribución

5. ACTIVIDADES PRINCIPALES

5.1 Sector

Cuadro 5
Actividades

5.1.		Número de actos		Número de participantes				Comente cada actividad
		Logrado en el periodo	Previsto para el próximo periodo	Parejas	Viuda / Viudo	Consejeros/Acompañantes espirituales	Parejas del Equipo de Formación	
	Encuentros nacionales							
	Formación de parejas piloto							
	Formación de parejas intercesoras							
	Formación de parejas a cargo de un sector							
	Formación de responsables de equipo							
	Encuentro de nuevos equipos							
	Encuentro de Equipos que comienzan a caminar							
	Encuentro de Equipos en Movimiento							
	Encuentro Nuevo Aliento							
	Encuentros para Consiliarios Espirituales/Acompañantes							
	Retiros espirituales							
	Reuniones informativas							
	Otros							

5.2 Región

Cuadro 5
Actividades

5.2.		Número de actos		Número de participantes				Comente cada actividad
		Logrado en el periodo	Previsto para el próximo periodo	Parejas	Viuda / Viudo	Consejeros/Acompañantes espirituales	Parejas del Equipo de Formación	
	Encuentros nacionales							
	Formación de parejas piloto							
	Formación de parejas intercesoras							
	Formación de parejas a cargo de una región							
	Formación de responsables de equipo							
	Encuentro de nuevos equipos							
	Encuentro de Equipos que comienzan a caminar							
	Encuentro de Equipos en Movimiento							
	Encuentro Nuevo Aliento							
	Encuentros para Consiliarios Espirituales/Acompañantes							
	Retiros espirituales							
	Reuniones informativas							
	Otros							

5.3. Enlace con las diócesis (por ejemplo, CPM, Ministerio de la Familia, etc.)

Síntesis sobre la conexión con las parroquias, las diócesis, los obispos; implicación de los sacerdotes de las diócesis con el Movimiento; implicación de los Equipos en iniciativas de la Iglesia local (preparación al noviazgo, al matrimonio, al bautismo; pastoral familiar, etc.).

- ¿Participación en el Consejo Diocesano? ¿De qué manera? () Sí () NO
- ¿Coordinación de la pastoral familiar?
- ¿Coordinación de los cursos de preparación prematrimonial?
- Apoyo a las parejas jóvenes (en los primeros años de matrimonio)
- Apoyo a viudas/viudos
- ¿Ves conexión con el Obispo y los líderes de la Iglesia local? ¿Cómo es esta conexión? (buena, regular, etc.)
- ¿Cuál es la opinión de la estructura eclesial sobre el Movimiento? (si no hay opinión: opinión no conocida)
- Asistes a alguna reunión: ¿pastoral, en Semana Santa o Navidad?

5.4. Apoyo a otras dinámicas

Breve descripción de las dinámicas y movimientos en los que participan los Equipos en cada nivel.

- ENSJ
- Reliance
- Tándem
- Nuestra Señora de la Esperanza (sólo en Brasil)
- Intercesores
- Amigos del Padre Caffarel
- Etc.

6. MEDIA (medios de comunicación)

Sólo para informes de Superregión (cuando exista) o Región (cuando no exista Superregión)

6.1.		¿Existe?	Regularidad
	Impreso (carta, boletín, revista)		
	Digital (carta, boletín, correo electrónico)		
	Página web		
	Blog		
	Redes sociales (instagram)		
	Redes sociales (facebook)		
	Redes sociales (twitter)		
	Whatsapp		
	Otro		

7. SISTEMA DE GESTIÓN / PLATAFORMA

Sólo para informes de Superregión (cuando exista) o Región (cuando no exista Superregión))

Cuadro 7 Sistemas de gestión de movimientos <i>Sólo para informes de región o provincia (cuando estén disponibles) o de la suprarregión y zona</i>		
7.1.	Manual	
	Base de datos organizada	<input type="checkbox"/> Si <input type="checkbox"/> No
	Sistema informático específico	<input type="checkbox"/> Si <input type="checkbox"/> No
	Tiene un registro de entradas y salidas de parejas	<input type="checkbox"/> Si <input type="checkbox"/> No
	Tiene un registro de entrada y salida de Consiliarios/Acompañantes Espirituales	<input type="checkbox"/> Si <input type="checkbox"/> No
	¿Dispone de los datos necesarios para seguir la evolución del Movimiento y apoyar al miembro del equipo?	<input type="checkbox"/> Si <input type="checkbox"/> No
	¿Contiene los datos de la Pareja de Equipo (historia personal y de formación, responsabilidad en el Movimiento, etc.)?	<input type="checkbox"/> Si <input type="checkbox"/> No
7.2.	Previsión de mejora	

8. REFLEXIÓN DE LA PAREJA ENCARGADA DEL SERVICIO

- 3 puntos fuertes
- 3 puntos débiles
- Desafíos
- Dificultades
- Oportunidades de mejora
- Interpelaciones a la estructura del Movimiento

Algunos consejos:

- Dificultades de difusión y expansión del Movimiento en la SR
- Principales retos y cómo se abordan (oportunidades de mejora)
- Dificultades para animar y conectar el Movimiento (Principales retos)
- Dificultades en la formación de líderes
- Dificultades en la formación cristiana de las parejas
- Dificultades de gestión administrativa
- Dificultades con los equipos más antiguos
- Dificultades con los equipos más jóvenes
- Dificultades para contribuir financieramente al Movimiento
- Dificultades en la formación de parejas para su trabajo pastoral en la Iglesia
- Situación de los SCE y los AE
- ¿Cuáles son las "buenas prácticas" o experiencias que podría difundir a todo el Movimiento internacional?



“ESCUCHAR A LOS EQUIPISTAS”

EQUIPO SATÉLITE DE INVESTIGACIÓN Y REFLEXIÓN

PROYECTO 2: "Basada en la reflexión y la investigación sobre las necesidades de sus miembros, con el fin de responder a las exigencias de los tiempos presentes y futuros". Pe. Henri Caffarel

EQUIPOS DE NUESTRA SEÑORA - ENS EQUIPO SATÉLITE DE INVESTIGACIÓN Y REFLEXIÓN

PROYECTO 2 - Escuchar a la base / Escuchar a los equipistas

La pareja equipista y su inserción en la vida del Movimiento de los ENS y de la Iglesia.

Contenido de este documento:

- **EL PROYECTO - PÁGINAS 18-42**
- Investigación en portugués - 19 páginas (**no forma parte de este documento - sólo en portugués**)
- Encuesta aplicada en la Superregión Colombia (proyecto piloto) - Formato Google Forms - 36 páginas (**no forma parte de este documento - sólo en portugués**)
- Resultados de la encuesta aplicada en la Superregión Colombia - 109 páginas (**no forma parte de este documento - sólo en portugués**)

El proyecto:

1. Antecedentes
2. ¿Por qué investigar la realidad y la experiencia de los equipistas?
3. La razón de ser de los Equipos de Nuestra Señora
4. Objetivos de la investigación propuesta
5. ¿Qué necesitamos saber?
6. Tipo de investigación propuesta
 - 6.1 Cuestionario autocumplimentado (en línea)
 - 6.2 ¿Quién debe responder?
 - 6.3 Gestión de procesos
 - 6.3.1 Comunicación y motivación
 - 6.3.2 Distribución
 - 6.3.3 Seguimiento
 - 6.3.4 Muestreo
 - 6.3.5 Recogida y transmisión de datos
 - 6.3.6 Análisis y redacción del informe final
 - 6.3.7 Ciclo virtuoso
7. La estructura del Movimiento
8. Calendario de realización de la investigación y otras actividades o plan de trabajo
9. Costes de realización de la encuesta
10. La investigación
11. Resultados
 - 11.1 Resultados básicos de cada pregunta
 - 11.2 Análisis cruzado entre diferentes preguntas para identificar patrones o tendencias
 - Conclusiones con puntos relevantes identificados y acciones recomendadas
 - 11.4 Recomendación sobre el contenido del informe
 - 11.4.1 Parte 1 del Informe - Conclusiones básicas sobre cada tema

11.4.2 Parte 2 del Informe - Análisis cruzados entre diferentes preguntas para tratar de identificar patrones o tendencias.

11.4.3 Parte 3 del Informe - Conclusiones

12. Composición del Equipo Satélite Investigación y Reflexión

XXXXXXXXXXXXXXXXXXXXXXX

1. ANTECEDENTES IMPORTANTES

Varios documentos presentados por el ERI -desde 2015 (III Encuentro Internacional de Parejas Responsables Regionales), pero especialmente en el Encuentro Internacional de Fátima 2018- dejan claro que el "*mundo cambiante desafía al Movimiento de los Equipos de Nuestra Señora*".

Estos documentos reflexionan sobre los grandes desafíos a los que se enfrentan los Equipos de Nuestra Señora en la actualidad, partiendo de la siguiente pregunta: *¿en qué dirección debe avanzar el Movimiento, permaneciendo siempre fiel a su carisma?*

El Padre Caffarel, en su discurso de Chantilly del 3 de mayo de 1987, al tratar del carisma fundacional de los Equipos, y considerando que los "dirigentes" (responsables regionales de Europa) le pedían que hablara de cómo emprender un "*aggiornamento*" después de 40 años de Movimiento, recordó que esto debía hacerse en todo momento

"sobre la base de la **reflexión y la investigación** de las necesidades de sus miembros (equipistas), para responder a las exigencias de los tiempos presentes y futuros".

Más adelante aclara aún más esta recomendación:

"Cuando se propone un '*aggiornamento*' como se desea, hay que respetar una gran ley. De hecho, no sólo en los momentos decisivos, sino a lo largo de toda su evolución. Por un lado, en lo que respecta a los dirigentes, *deben estar siempre en estrecho contacto con las bases*. Por eso, cuando una orden religiosa se somete a un "*aggiornamento*", se consulta a todos los miembros de la orden. A menudo es en la base donde se ha conservado con cierta pureza el carisma fundacional.

Pero, por otro lado, *hay que estar muy en contacto con la base* para transmitirle lo que entendemos, lo que entiende la cabeza.

Siempre es muy grave cuando hay distancia entre la cabeza y las extremidades. Es un problema muy difícil, del que me di cuenta en los Equipos.

Hubo un tiempo en que estaba cada quince días, o cada mes, en contacto con todas las parejas a cargo. Y, por supuesto, fue un contacto muy directo.

Pero luego, poco a poco, se fue organizando toda una jerarquía y, en estas condiciones, es mucho más difícil establecer contacto. Pero hay que buscarla, cueste lo que cueste".

A lo largo de los años, el Padre Caffarel emprendió y llevó a cabo diversas investigaciones fundamentales para comprender el "camino espiritual" que realizaban las parejas de los Equipos, hasta el punto de presentar algunas clasificaciones, que todavía hoy se utilizan ampliamente en el Movimiento de los ENS, como resultado de sus escritos, análisis e interpretación de los resultados:

- ✓ Parejas que inician su vida cristiana X parejas que viven su madurez espiritual.
- ✓ Parejas que viven una "tibieza espiritual" X parejas que muestran signos de esclerosis, de envejecimiento espiritual.
- ✓ Parejas que viven en un "jardín de infancia" en términos de espiritualidad X parejas que reconocen que están en una "escuela de perfección cristiana".
- ✓ Parejas que están estancadas en el Movimiento y utilizan los PCE como límite (máximo) X parejas que avanzan ("son buscadores de Dios").
- ✓ Parejas con una formación cristiana insuficiente para vivir una verdadera espiritualidad cristiana X parejas que profundizan sus conocimientos doctrinales y bíblicos, etc.
- ✓ Parejas con mentalidad de inquilinos X parejas con mentalidad de constructores, que asumen sus responsabilidades en el Movimiento y en la Iglesia.

El Movimiento de los Equipos de Nuestra Señora es dinámico y cada año incorpora a cientos de parejas y consiliarios espirituales de todo el mundo que hablan diferentes lenguas y tienen diferentes culturas, fortaleciendo su esperanza, al igual que el Magisterio de la Iglesia, en el matrimonio como sacramento de amor, a pesar de las amenazas que existen con respecto al matrimonio y la familia.

El Movimiento de los Equipos de Nuestra Señora no es un fin en sí mismo. Su estructura y sus "dirigentes" están al servicio de la evangelización de las parejas que han recibido el sacramento del Matrimonio; el Movimiento está, en la Iglesia, al servicio del anuncio de la Buena Nueva de Jesucristo; está al servicio del Reino de Dios.

Seguir fielmente el camino emprendido por Jesucristo es indispensable para que el Movimiento contribuya a superar, en la perspectiva del Evangelio de la Familia y del

Matrimonio, en unidad con el Magisterio, los graves problemas que se plantean en relación con el Matrimonio y la Familia.

Tanto el *Instrumentum Laboris* como el Informe final del Sínodo de los Obispos sobre "La vocación y la misión de la familia en la Iglesia y en el mundo actual" mostraron los grandes desafíos que existen hoy en relación con el matrimonio y la familia, pero siempre destacando la centralidad de la familia para las personas, la sociedad y la propia Iglesia.

En el caso del Movimiento de los ENS, la centralidad de la familia pasa por la pareja, una pareja que vive una espiritualidad encarnada en todos los ambientes de su vida cotidiana, manteniendo y promoviendo los valores cristianos de la familia de hoy.

Pero el gran reto de la familia cristiana tiene que ver con su identidad misionera como Iglesia doméstica, como protagonista de la evangelización, y de ser buena noticia para el mundo, es decir, de ser testigo del "Evangelio de la familia", como nos anima el Papa Francisco.

Por lo tanto, escuchar a "las bases" del Movimiento de los Equipos de Nuestra Señora, en algún momento de su recorrido histórico, parece algo fundamental, sobre todo teniendo en cuenta el documento presentado en el Encuentro Internacional de Fátima 2018, que propone "visualizar la perspectiva y la dirección en la que tenemos que invitar al Movimiento a continuar", proponiendo algunos desafíos concretos a los que los Equipos de Nuestra Señora - es **decir, sus parejas**- deben responder en el momento actual y en el futuro.

2. ¿POR QUÉ INVESTIGAR LA REALIDAD Y LA EXPERIENCIA DE LOS EQUIPISTAS?

El Papa Francisco, en su Exhortación Apostólica *Evangelii Gaudium*, dice que "*la realidad es más importante que la idea*".³ No se refiere a la investigación, sino a que necesitamos utilizar el criterio de la realidad, de una Palabra que se encarna y que siempre busca encarnarse, en el proceso de evangelización. Quedarse en el plano de las ideas, de lo que "creemos" que es una determinada realidad, es construir sobre arena, esterilizar la Palabra y quitarle dinamismo.

El Papa Francisco, en los primeros meses del año 2021, presentó algunas reflexiones importantes sobre la necesidad de conocer mejor la realidad que nos rodea y en la que

³ Véanse los apartados 231 a 233.

buscamos ejercer nuestra misión y responsabilidad eclesial. Cabe recordar los siguientes anuncios o pronunciamientos del Papa:

- ✓ Anuncio de la metodología del próximo Sínodo, con sus tres fases (no como un acontecimiento, sino como un proceso).
- ✓ La declaración en la sede de los medios de comunicación del Vaticano.
- ✓ El pronunciamiento en la semana dedicada a la vida consagrada.

En todos estos hechos, el Papa llama la atención de la Iglesia sobre la necesidad de estar atentos a la realidad, que es más fuerte que las ideas. Llega a decir que debemos dejar que la realidad nos "abofetee", para poder volver la cara y ver así el mundo desde otra perspectiva.

Recordando que los discípulos querían conocer a Jesús inmediatamente después de su bautismo, les respondió: "Venid y lo veréis". El Papa Francisco concluyó: "El método 'venid y veréis' es la forma más sencilla de conocer una realidad; es la verificación más honesta de cualquier anuncio, porque para conocer es necesario encontrarse, dejar que la persona que tengo delante me hable, que su testimonio llegue hasta mí.

Así, ver una realidad requiere la capacidad de ir donde nadie va: moverse con el deseo de ver al otro y sus necesidades. "Venir y ver" presupone dos movimientos: el primero es salir de la cómoda presunción de lo "ya conocido" y el segundo es moverse, ir y ver, estar con la gente, escucharla.

¿Y por qué es fundamental conocer la realidad? No dejarlo como está, sino intentar influir en él, hacerlo crecer en armonía con el Espíritu Santo, transformarlo según el plan del Reino de Dios.

En su discurso durante la semana dedicada a la vida consagrada, el Papa Francisco dijo, y que podría dirigirse perfectamente a nosotros en los Equipos de Nuestra Señora:

"Cuando la Vida Consagrada pierde esta dimensión de diálogo con la realidad y de reflexión sobre lo que sucede, empieza a ser estéril. Me pregunto sobre la esterilidad de algunos Institutos de Vida Consagrada, ¿cuál es la causa? Suele residir en la falta de diálogo y de compromiso con la realidad. No lo olvidéis: la Vida Consagrada es siempre un diálogo con la realidad".

Pe. Caffarel ya habló al Movimiento de los ENS hace muchos años para explicar por qué los líderes deben estar en contacto con las bases.

3. LA RAZÓN DE SER DE LOS EQUIPOS DE NUESTRA SEÑORA

La razón de ser de los Equipos de Nuestra Señora es ayudar a las parejas a descubrir las riquezas del sacramento del Matrimonio y a vivir una espiritualidad conyugal y de ayuda mutua. Con su ejemplo, las parejas de los Equipos de Nuestra Señora quieren ser testimonio del matrimonio cristiano en la Iglesia y en el mundo.

Como un Movimiento de Espiritualidad conyugal de la Iglesia Católica, está formado por parejas que creen en el ideal del matrimonio cristiano y quieren, por ejemplo:

- ✓ Permanecer fieles a las promesas de su Bautismo;
- ✓ Poner a Cristo en el centro de sus vidas;
- ✓ Construir su vida matrimonial y familiar sobre la base del Evangelio;
- ✓ Procurar conocer mejor la voluntad de Dios sobre el hombre y la mujer, para poder cumplirla;
- ✓ Dar testimonio, con su vida, del amor de Dios;
- ✓ Llevar el mensaje de Cristo al mundo;
- ✓ Dar testimonio de los valores cristianos en su vida social y profesional;
- ✓ Apoyarse activamente a la Iglesia, a los obispos y al clero;
- ✓ Hacer de sus actividades una colaboración con Dios y un servicio a los demás;
- ✓ Promover el matrimonio y la vida familiar en la sociedad.

Por tanto, el objetivo de los Equipos de Nuestra Señora, o su razón de ser, es ayudar a las parejas cristianas a vivir plenamente su sacramento del Matrimonio y a estructurar una familia verdaderamente humana y cristiana.

Se trata de objetivos extremadamente desafiantes, y de vez en cuando se hace necesario conocer la opinión de estas parejas que forman parte de los Equipos de Nuestra Señora sobre cómo el Movimiento les está ayudando a alcanzar esta experiencia plena del sacramento del Matrimonio en su camino hacia la santidad.

4. OBJETIVOS DE LA INVESTIGACIÓN PROPUESTA

El objetivo de la investigación es comprender cómo el Movimiento ha estado apoyando a la pareja equipista, cuál es la situación actual en términos de motivación, vida cotidiana, compromiso, comprender el nivel actual de adhesión a la pedagogía del Movimiento y al carisma fundador.

El objetivo es identificar qué puede hacer el Movimiento para motivarles cada vez más a profundizar en su comprensión de la realidad de la Iglesia y del Movimiento, así como, por supuesto, a buscar con alegría el camino de la santidad a través de su sacramento matrimonial.

La forma en que se cuestionan los puntos debe garantizar que se revelen las razones de la situación actual denunciada, de modo que puedan adoptarse medidas correctoras, ajustes y motivación.

La atención se centrará en **comprender** los siguientes puntos **y actuar en consecuencia**:

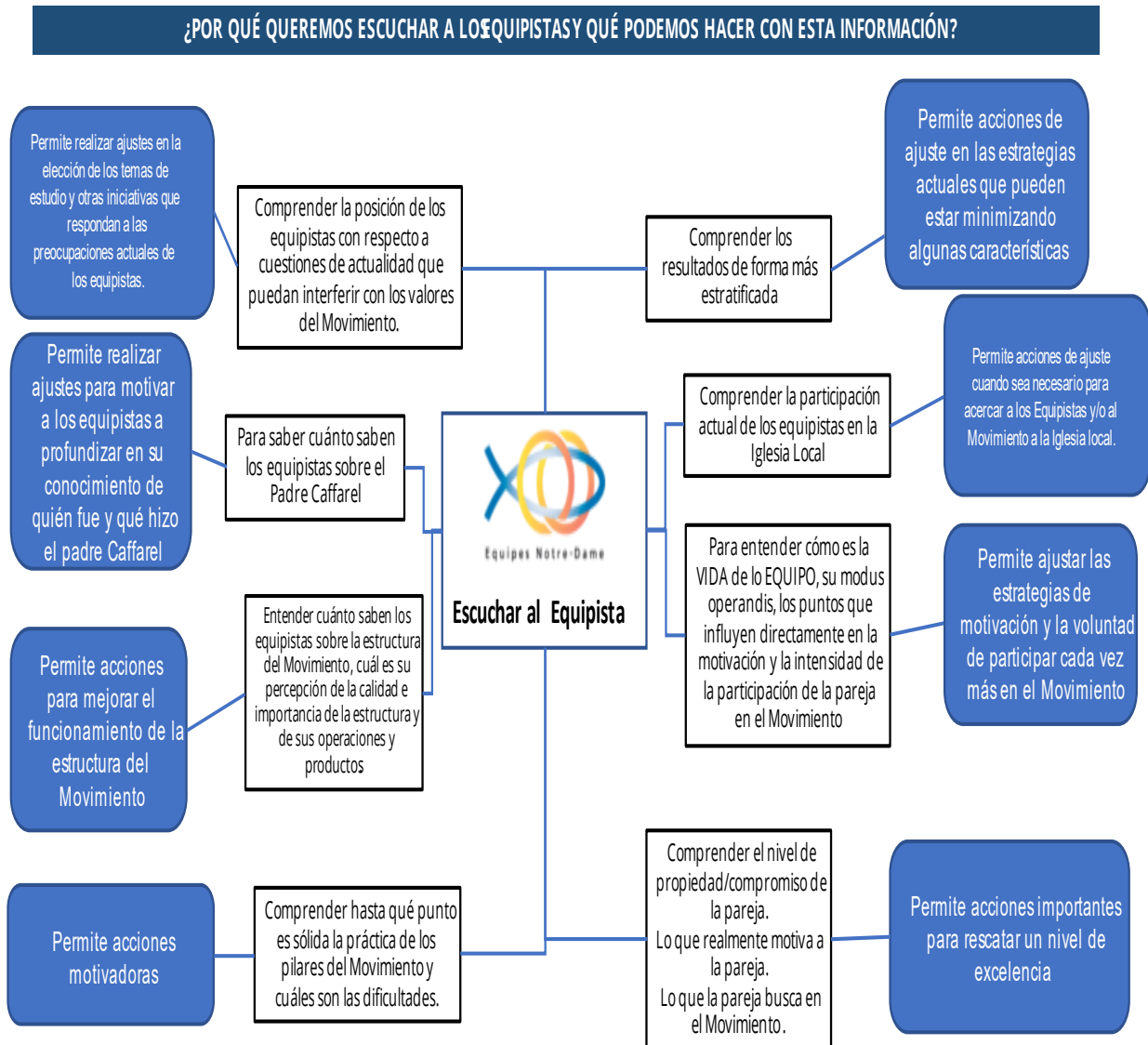
- Resultados más estratificados que permiten un análisis más preciso;
- Participación actual de los equipistas en la Iglesia local;
- Cómo es la vida de equipo, su modus operandi, puntos que influyen directamente en la motivación y la intensidad de la participación de la pareja en el Movimiento;
- Nivel de apropiación/compromiso de la pareja con el Movimiento de los ENS. Lo que realmente motiva a la pareja. Lo que la pareja busca en el Movimiento;
- ¿Hasta qué punto es sólida la práctica de los pilares del Movimiento y cuáles son las dificultades?
- Cuánto saben los equipistas sobre la estructura del Movimiento, cuál es su percepción de la calidad e importancia de la estructura y de sus operaciones y productos;
- Cuánto saben los miembros de los equipos sobre el Padre Caffarel.

Para ello, la investigación se divide en capítulos:

- Datos de los equipistas
- El camino en la Iglesia
- Trayectoria en el Movimiento
- Vida en equipo
- Puntos concretos de esfuerzo
- Estructura del Movimiento
- Padre Caffarel

5. ¿QUÉ NECESITAMOS SABER?

Para abordar los objetivos de investigación enumerados en el ítem 4, mostramos a continuación los temas que deben cuestionarse.



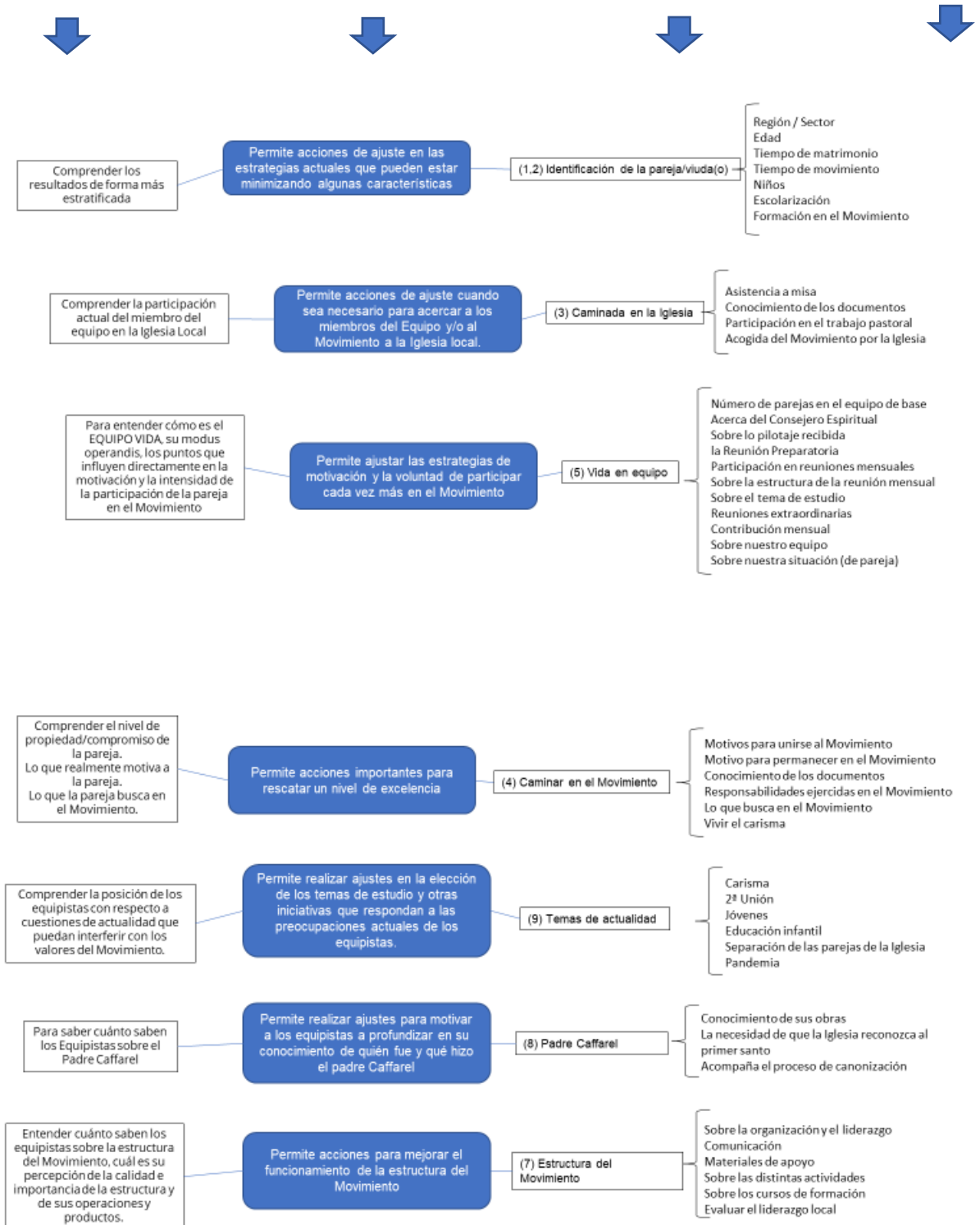
DEBEMOS ASEGURARNOS DE QUE EL INTERROGATORIO REVELE LAS RAZONES DE LA SITUACIÓN ACTUAL PARA PODER TOMAR MEDIDAS

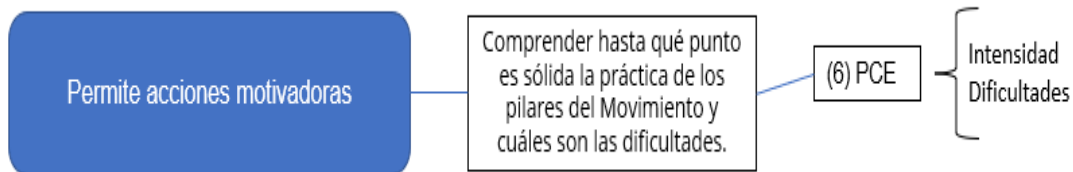
OBJETIVOS

¿Qué se puede hacer?

¿Qué capítulo de la investigación?

Lo que debe cuestionarse





6. TIPO DE INVESTIGACIÓN PROPUESTA

Se está proponiendo una "Investigación Cuantitativa", de carácter exploratorio, que tiene sus propias características y metodologías en el contexto de la investigación social.

Cabe recordar que se trata del método de investigación más simple y que su objetivo es obtener información para componer un diagnóstico, retratar una realidad y acercarse un poco más al objetivo propuesto por la investigación.

Como propone el término "investigación exploratoria": se trata de una exploración en torno a uno o varios temas, o uno o varios problemas de investigación.

En el caso de las parejas de los Equipos de Nuestra Señora, la información relevante es la que permite conocer su perfil social, su compromiso con el Movimiento y con la Iglesia, su experiencia con los Puntos Concretos de Esfuerzo, su vida de equipo, los tipos de ayuda que les ofrece el Movimiento, etc.

No es necesario proponer o confirmar hipótesis de trabajo o de investigación, teniendo en cuenta los objetivos propuestos anteriormente.

Ciertamente, las características y los criterios de científicidad están presentes en este tipo de investigación debido al cuidado y al rigor metodológico observados en la elaboración del instrumento de recogida de datos y en el establecimiento de los posibles planes de muestreo, de modo que haya representatividad de los datos por Superregiones, Regiones y Sectores del Movimiento.

6.1- Cuestionario autocumplimentado (en línea)

La encuesta autocumplimentada en línea es un método de recogida de datos para tener en cuenta, por varias razones. Las dos razones más importantes son el coste y el tiempo.

Todas las respuestas de este método son obligatorias y la pareja equipista no podrá pasar a otro capítulo si no responde a todas las preguntas.

En la recogida de datos en línea, el cuestionario es *autoadministrado*. Esta característica (que puede ser tanto una ventaja como una desventaja) hace que la recopilación de datos en línea sea menos costosa que los procesos fuera de línea y mucho más rápida si se realiza utilizando el software de encuestas en línea existente, en este caso Google Forms.

6.2- ¿Quién debe responder?

Todos los matrimonios y viudos/as de los Equipos de Nuestra Señora, que actualmente forman parte del Movimiento, tengan o no alguna responsabilidad.

Otra encuesta debería interrogar a los sacerdotes consiliarios y acompañantes espirituales.

6.3- Gestión de procesos.

La pareja responsable de la SR, del país o de una región en el que se realiza la investigación gestionará la ejecución de la investigación en su país y, si se le solicita, el Equipo Satélite de Investigación y Reflexión puede prestar apoyo.

- Deben abordarse los puntos importantes:
 - Comunicación y motivación
 - Distribución
 - Seguimiento
 - Muestreo
 - Recogida y transmisión de datos
 - Análisis y redacción del informe final
 - Ciclo virtuoso

Abordando cada uno de estos puntos en continuación:

6.3.1 Comunicación y motivación:

Es un proceso muy importante y nunca hay que subestimarlos. Aquí hay que exagerar. Es natural que la mayoría de los seres humanos tengan aversión a la investigación, por muy interesante que sea su contenido, y aunque la investigación vaya dirigida a los equipistas, no espere un comportamiento diferente.

Por lo tanto, es necesario que el equipista vea valores claros en la propuesta de la investigación, por lo que además de hablar de los beneficios para el Movimiento y para el propio equipista en la realización de la investigación (buenas referencias para esta argumentación están al principio de este documento), se recomienda incluir un beneficio adicional para la pareja equipista, una "super-reflexión" sobre su situación actual, el Movimiento, su crecimiento, su conocimiento, ya que el cuestionario fue construido de tal manera que permita esta reflexión.

Si la encuesta se aplica en el momento de la "revisión o balance anual", aún mejor, quizás sea el mejor momento para hacer una evaluación / reflexión.

Una posibilidad es celebrar una reunión dedicada exclusivamente a los equipistas que respondan a la encuesta. Fomentar la participación de todos los miembros. Crear un ambiente de oración y reflexión sobre la importancia y los frutos de la encuesta, tanto para el Movimiento como para cada pareja. Una vez cumplimentada, la encuesta se envía inmediatamente.

Cabe señalar que el proceso de motivación se completará cuando los líderes empiecen a informar periódicamente a los miembros del equipo sobre los resultados de la encuesta y sus respectivos planes de acción.

6.3.2 Distribución:

Este proceso debe tener en cuenta el tamaño de la Superregión y de sus provincias y regiones. Se recomienda que la distribución sea compartida, o por provincia o región para que no se acumulen demasiados datos en un solo archivo de Google Forms.

6.3.3 Seguimiento:

Durante el periodo en que la encuesta está abierta para que los equipistas respondan, es necesario hacer un seguimiento semanal de la evolución de las respuestas.

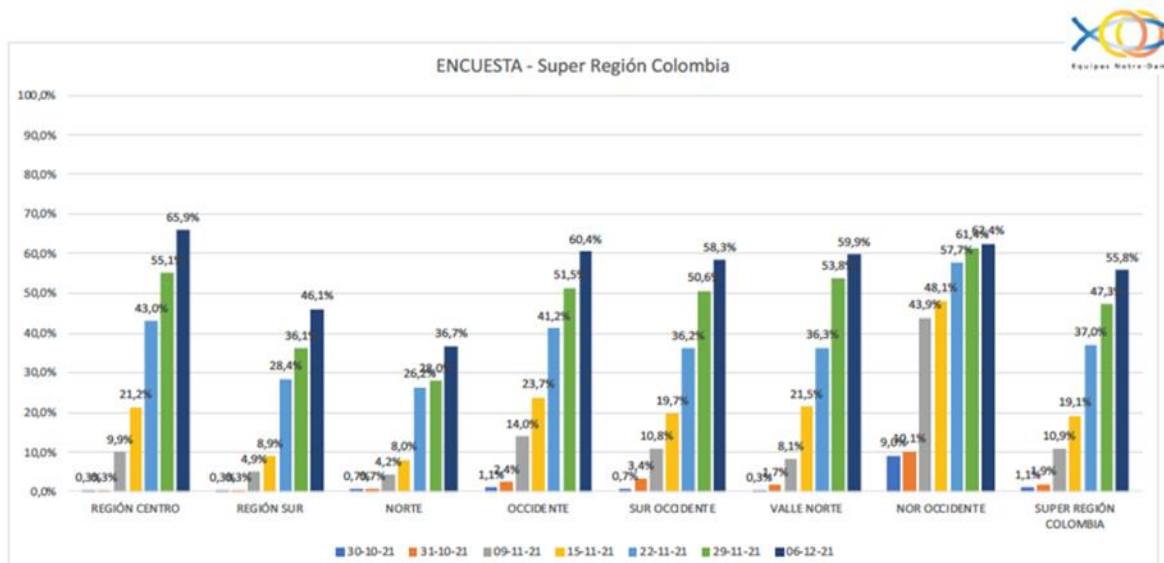
Este seguimiento debe generar información básica para que las provincias, regiones y sectores puedan tomar medidas si el compromiso es menor de lo esperado (revelado por el seguimiento).

Ejemplo de seguimiento realizado con la aplicación de la encuesta en la Superregión Colombia:

STATUS – ENCUESTA – SUPER REGIÓN COLOMBIA



	TOTAL	30-10-21		31-10-21		09-11-21		15-11-21		22-11-21		29-11-21		06-12-21	
Super Región Colombia	2901	31	1,1%	54	1,9%	316	10,9%	553	19,1%	1074	37,0%	1372	47,3%	1620	55,8%
REGIÓN CENTRO	637	2	0,3%	2	0,3%	63	9,9%	135	21,2%	274	43,0%	351	55,1%	420	65,9%
REGIÓN SUR	649	2	0,3%	2	0,3%	32	4,9%	58	8,9%	184	28,4%	234	36,1%	299	46,1%
NORTE	286	2	0,7%	2	0,7%	12	4,2%	23	8,0%	75	26,2%	80	28,0%	105	36,7%
OCCIDENTE	379	4	1,1%	9	2,4%	53	14,0%	90	23,7%	156	41,2%	195	51,5%	229	60,4%
SUR OCCIDENTE	417	3	0,7%	14	3,4%	45	10,8%	82	19,7%	151	36,2%	211	50,6%	243	58,3%
VALLE NORTE	344	1	0,3%	6	1,7%	28	8,1%	74	21,5%	125	36,3%	185	53,8%	206	59,9%
NOR OCCIDENTE	189	17	9,0%	19	10,1%	83	43,9%	91	48,1%	109	57,7%	116	61,4%	118	62,4%



6.3.4 Muestreo:

Existen metodologías para definir el muestreo mínimo para que una encuesta represente realmente al universo interrogado.

A continuación, se muestra una de ellas:

De quantas pessoas deve ser minha amostra?

Fórmula e conceitos para fazer o cálculo

$$n = \frac{k^2 qpN}{e^2(N-1) + k^2 pq}$$

População ou Universo (N): o número total de pessoas que poderiam ser entrevistadas

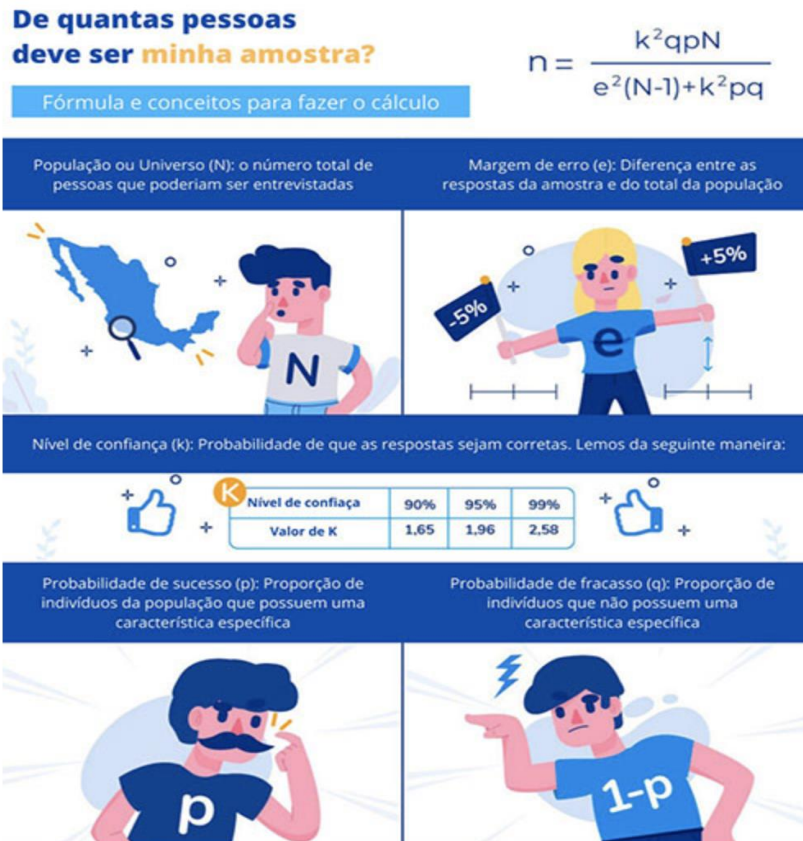
Margem de erro (e): Diferença entre as respostas da amostra e do total da população

Nível de confiança (k): Probabilidade de que as respostas sejam corretas. Lemos da seguinte maneira:

Nível de confiança	90%	95%	99%
Valor de K	1,65	1,96	2,58

Probabilidade de sucesso (p): Proporção de indivíduos da população que possuem uma característica específica

Probabilidade de fracasso (q): Proporção de indivíduos que não possuem uma característica específica



Se considera que una muestra (para universos superiores a 10.000 encuestados) que alcance al menos un nivel de confianza del 97%, un margen de error del 1%, una probabilidad de éxito del 90% y una probabilidad de fracaso del 10%, presentará resultados óptimos para comprender la situación cuestionada.

6.3.5 Recogida y transmisión de datos:

Se recomienda que la estrategia y los procedimientos relativos a la recogida de datos y su transmisión a una "oficina central" se discutan antes de iniciar la investigación, junto con el técnico que construirá toda la base de datos, la organizará y la explotará.

6.3.6 Análisis y elaboración del informe final:

Una vez emitido el Informe Final, tal y como se acordó previamente con el responsable de la emisión de este material, es necesario comprender lo que se informó, reflexionar

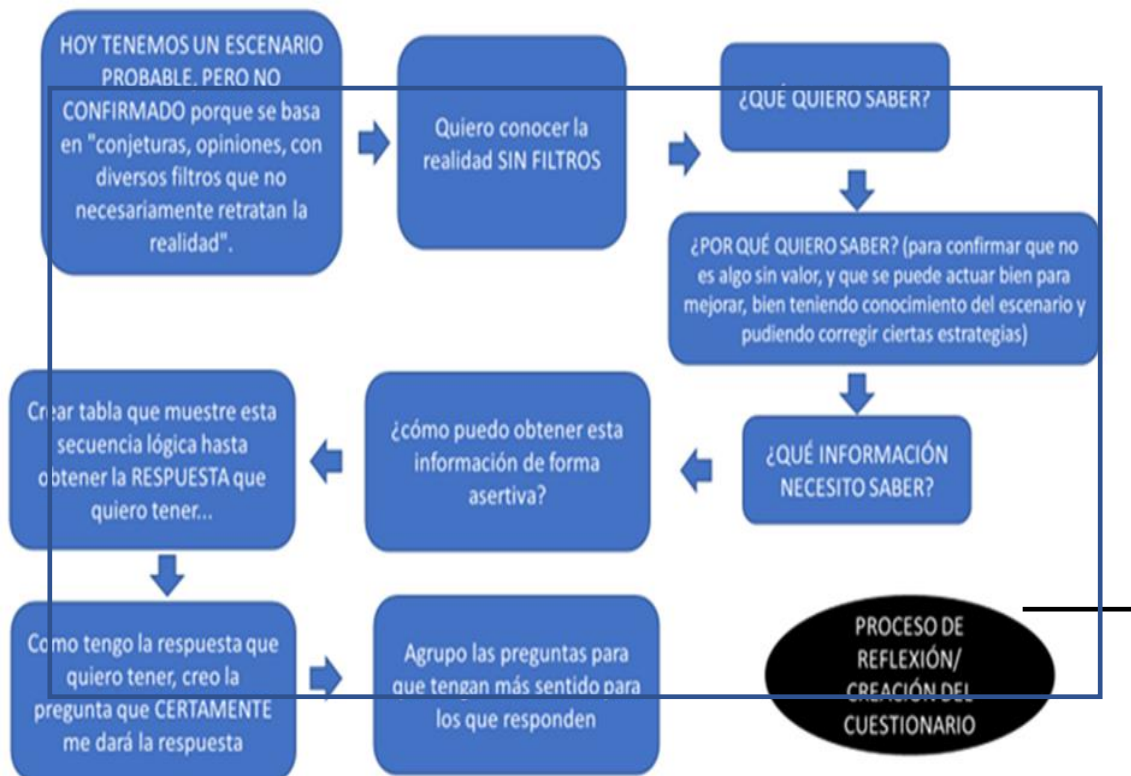
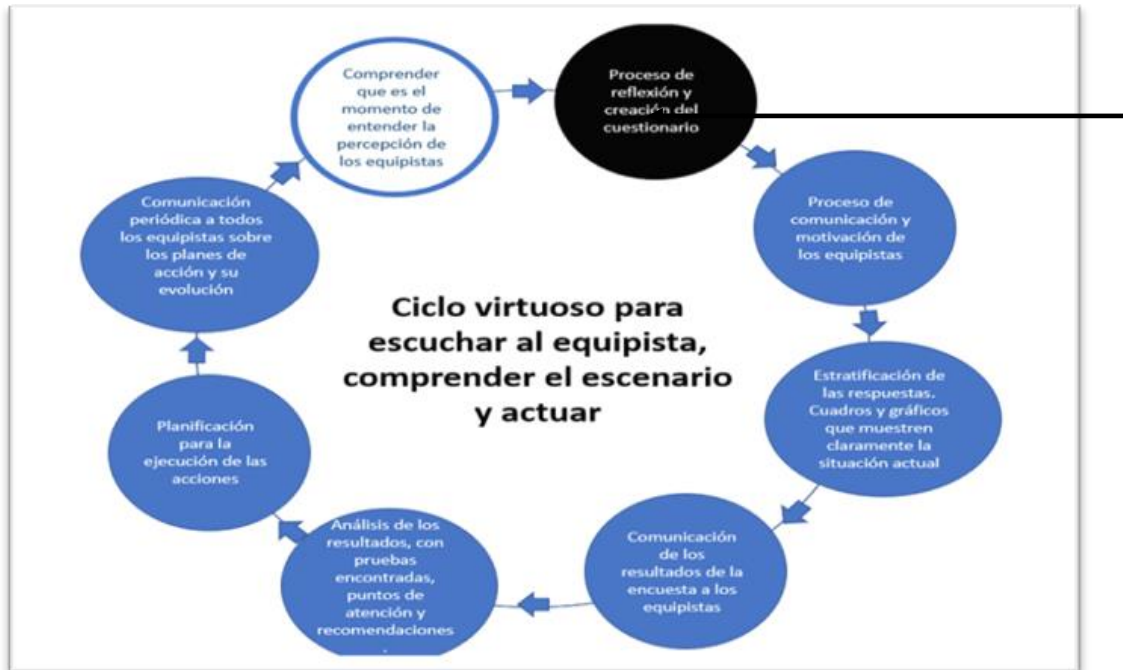
sobre ello y crear planes de acción que aborden las dificultades y los bajos rendimientos percibidos. Los buenos ejemplos también deben anotarse y utilizarse como referencia. Para ello, se recomienda que esta parte del proceso sea realizada por líderes o responsables de sectores, regiones y provincias, así como por equipistas no vinculados a la dirección o equipo de coordinación, de modo que el análisis pueda estar libre de cualquier visión limitada.

Enfoque sugerido:

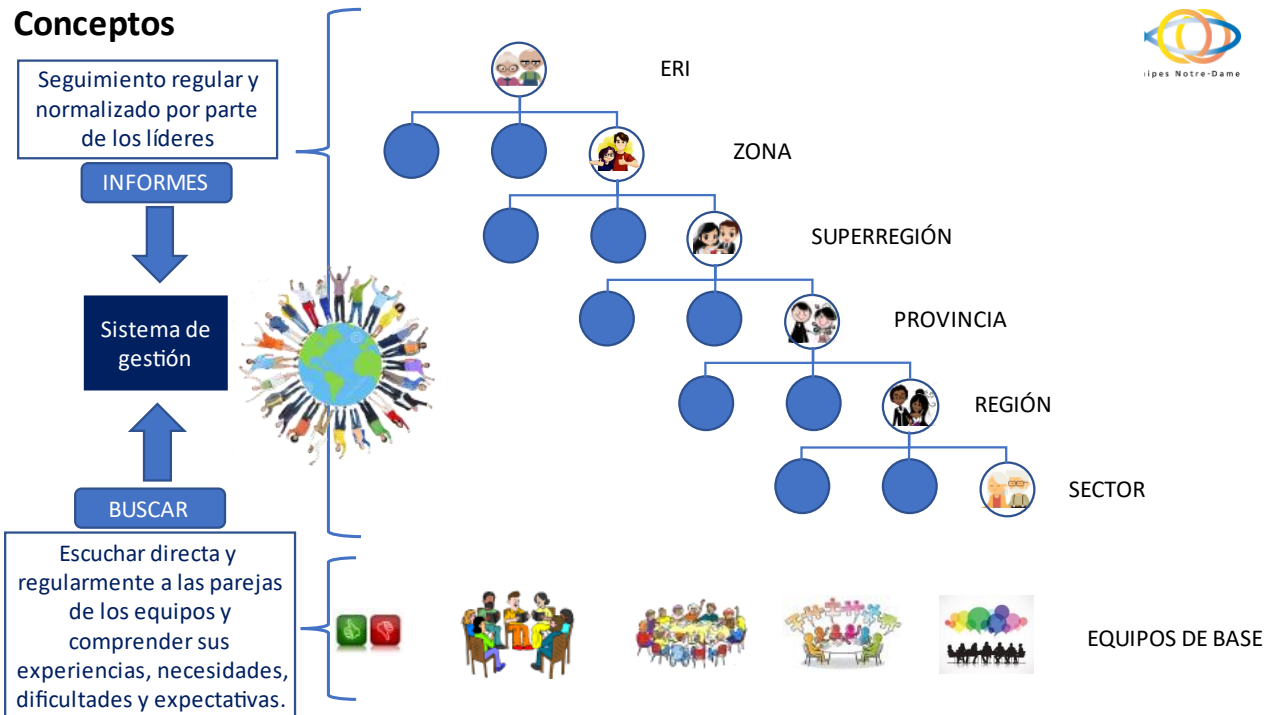
PESQUISA ESCUTANDO O EQUIPISTA			
	Evidências Encontradas	Pontos de Atenção	Recomendações
CAPÍTULO 1			
CAPÍTULO 2 Dados do Equipista			
CAPÍTULO 3 Caminhada Espiritual			
Etc			

6.3.7 Ciclo virtuoso para escuchar a los Equipistas, comprender el escenario y actuar

Una encuesta gana fuerza, notoriedad e importancia cuando completa el ciclo virtuoso. Si esto no es posible o no hay determinación para hacerlo, se recomienda no aplicar la investigación, ya que podría poner en peligro otros trabajos que pueda iniciar el Movimiento y que impliquen escuchar a los miembros del equipo.



7. LA ESTRUCTURA DEL MOVIMIENTO

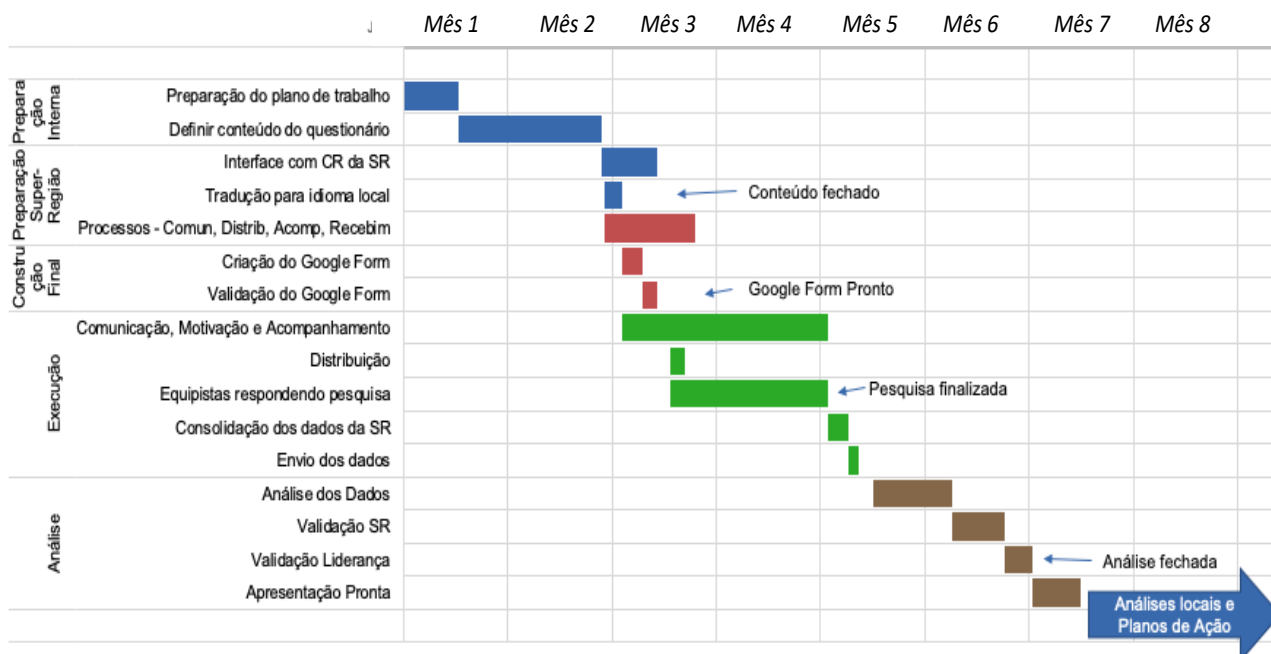


Cada línea jerárquica tiene que informar de cómo van las cosas en su área de responsabilidad.

Nota: el Sector es el nivel jerárquico más bajo. Se encarga de coordinar varios Equipos de Base

8. CALENDARIO PROPUESTO PARA LLEVAR A CABO LA INVESTIGACIÓN Y OTRAS ACTIVIDADES O PLAN DE TRABAJO

A continuación, se expone, sólo para dar una primera idea, el calendario de ejecución, que sin duda se ajustará a cada caso concreto. **(solamente en portugués)**



9. COSTES DE REALIZACIÓN DE LAS ENCUESTAS

Teniendo en cuenta que toda la investigación será llevada a cabo por los equipistas, utilizando sus propios recursos y tiempo, y que la herramienta a utilizar puede ser Google Forms, que es gratuita, el único gasto importante previsto sería la contratación de un técnico experto en la plataforma EXCEL para apoyar la recopilación y organización de los datos, la creación de tablas y gráficos, la emisión de informes finales y la creación de archivos EXCEL que permitan a los líderes (responsables) de sector, región, provincia tener sus puntos de vista específicos.

Nota: En este documento se han mencionado la plataforma EXCEL y la herramienta Google Forms, pero no hay ningún impedimento para que se puedan utilizar otras herramientas. Se mencionan aquí por su popularidad, facilidad de uso y gratuidad.

10. LA BÚSQUEDA

Se adjunta a este documento la recomendación del Equipo Satélite de Investigación y Reflexión sobre el contenido de esta investigación, los puntos que deben tratarse y que se explorarán y analizarán según lo dispuesto en el ítem 11.

Ya previsto en el proceso de construcción, se aplicó una encuesta "piloto" para la mejor comprensión de todo el proceso propuesto.

Para ello, la ERI eligió la Superregión Colombia.

La pareja responsable de la SR Colombia creó un equipo para ejecutar esta tarea con el apoyo del Equipo Satélite de Investigación y Reflexión.

Incluimos en este documento el cuestionario utilizado por la SR Colombia, así como los datos finales recopilados en tablas y gráficos. Hasta la publicación de este documento no disponíamos de los documentos relativos al análisis y los planes de acción de esta Superregión.

11. RESULTADOS


Este ítem es un primer borrador de lo que podría contener el informe final de esta investigación.

Este informe presentará 3 capítulos:

11.1 Resultados básicos de cada pregunta

- Presentarán las cantidades relativas y los porcentajes.
- Todos los puntos deben mostrar los resultados totales de la Superregión, de cada Región y de cada Sector.
- Datos presentados en tablas y gráficos.

11.2 Análisis cruzados entre diferentes preguntas para tratar de identificar patrones o tendencias.

	INTERNACIONAL				
	ZONA A				ZONA B
	SUPER REGIAO A				SUPER REGIAO B
	PROVINCIA A		PROVINCIA B		
	REGIAO A		REGIAO B		
	SETOR A	SETOR B			
TEMA 1	ANALISE HORIZONTAL FILTRANDO O QUE QUERO INCLUIR NA ANALISE				
TEMA 2					
TEMA 3					

ANALISE VERTICAL FILTRANDO O QUE QUERO INCLUIR



Los informes y cuadros de mando (Dashboards) deben ser legibles/visualizables en vertical, horizontal o en una combinación de ambas, de modo que permitan al usuario elegir cómo desea ver el resultado.

11.3. Conclusiones con puntos relevantes identificados y acciones recomendadas.

Opciones de entrega:

- Resultados en informes preformateados.
- Cuadros (Dashboards) que permiten una visión general o puntos específicos.
- Posibilidad de "encrucijadas" imprevistas.

11.4.Recomendación sobre el contenido del informe

(deben hacerse ajustes en función de las necesidades locales – de cada SR e RR – y de la madurez de la aplicación de la encuesta y de la información recogida en cada análisis)

11.4.1 Parte 1 del Informe - Conclusiones básicas sobre cada tema

Cap. 2 - Información de los miembros del equipo encuestado

- Cantidad / Porcentaje de encuestados y medias
- Cantidad / Porcentaje de parejas y viudas/os encuestadas
- Rango de edad del encuestado (6 rangos con cantidades y porcentajes)
- Duración del matrimonio (bandas con cantidades y porcentajes)
- Tiempo en movimiento (bandas con cantidades y porcentajes)
- Número de niños
- Educación (niveles con cantidades y porcentajes)
- Formación de la Pareja en el Movimiento (cantidades y porcentajes)

Cap. 3 - Caminar en la Iglesia

- Asistencia a la misa (niveles con cantidades y porcentajes, de ella y de él)
- Nivel de conocimiento de los documentos de la Iglesia (porcentaje, de ella y de él)
- Participación en acciones y grupos de la Iglesia (niveles porcentuales, de ella y de él)
- Nivel de acogida del Movimiento por la Iglesia (niveles con porcentajes)

Cap. 4 - Caminar en el movimiento

- Motivo de afiliación al Movimiento (tipos con porcentajes)
- Motivo de permanencia en el Movimiento (tipos con porcentajes)
- Nivel de conocimiento de los documentos del Movimiento (porcentaje)
- Responsabilidad en el Movimiento (tipos con porcentajes)
- Vivir el carisma fundacional (respuestas con porcentajes)

- Qué busca en el Movimiento (respuestas con porcentajes)

Cap. 5 - La vida en equipo

- Cantidad de parejas en los equipos (cantidades con porcentajes)
- Existencia de un consejero Espiritual (porcentajes)
- Calidad de la participación del consejero Espiritual (niveles con porcentajes)
- Calidad percibida del pilotaje recibido (niveles con porcentajes)
- Existencia y regularidad de la Reunión Preparatoria (niveles con porcentajes)
- Calidad de la participación de la pareja en la reunión mensual (niveles con porcentajes)
- Nivel de exhaustividad de la reunión mensual (partes de la reunión con porcentajes)
- Calidad percibida de los Temas de Estudio anuales (niveles con porcentajes)
- Volumen de reuniones extraordinarias (tipos con porcentajes)
- Calidad y regularidad de la contribución mensual de la pareja (niveles con porcentajes)
- Percepción de la pareja del nivel de conocimiento y práctica del carisma fundacional del Movimiento de su equipo, nivel de compromiso, etc. (niveles con porcentajes).
- Percepción de la pareja de su situación actual en su camino espiritual y en el Movimiento (niveles con porcentajes)

Cap. 6 - Puntos Concretos de Esfuerzo (PCE)

Para cada PCE:

- Nivel de experiencia/vivencia en el PCE (niveles con porcentajes, el de ella y el de él)
- Dificultades encontradas en la vivencia del PCE (tipos con porcentajes, de ella y de él)

Cap. 7 - Sobre la estructura/organización del Movimiento

- Comprensión y percepción de la jerarquía del Movimiento (niveles con porcentajes)
- La calidad de la comunicación del Movimiento (niveles con porcentajes)
- La calidad de los materiales de apoyo (niveles con porcentajes)
- Calidad y eficacia de las actividades promovidas por el Movimiento (actividades x niveles con porcentajes)
- Calidad y eficacia percibidas de las sesiones de formación de la pareja equipista (formaciones x niveles con porcentajes)
- Calidad y eficacia percibidas de los distintos niveles de dirección del Movimiento (niveles de dirección x calidad percibida con porcentajes).

Cap. 8 - Padre Caffarel

- Nivel de conocimiento de las obras del padre Caffarel (obras x nivel de conocimiento con porcentajes)
- Nivel de acompañamiento del proceso de canonización del padre Caffarel (nivel de acompañamiento con porcentajes)
- Grado de importancia concedido por la pareja a los esfuerzos del Movimiento para que el proceso de canonización del padre Caffarel (niveles con porcentajes)

11.4.2 Parte 2 del Informe - Análisis cruzados entre diferentes preguntas para tratar de identificar patrones o tendencias.

A continuación, se presentan los análisis cruzados más evidentes. Esto no impide identificar y construir un cruce específico en función de los resultados de la Parte 1 que sugieran cierta relación e influencia.

1. Todos estos cruces deben presentar resultados Totales (SR), por cada Región y por cada Sector.

- Artículos del "Cap. 3 - Itinerario espiritual" x Tiempo casado y x Tiempo en movimiento

En el capítulo 3 - Caminando en la Iglesia tenemos 4 puntos

Tenemos las preguntas 3.1, 3.2.1 y 3.2.2, 3.3.1 y 3.3.2, 3.4, que abordan 4 aspectos del itinerario religioso o espiritual (frecuencia de misa, nivel de conocimiento de los documentos de la Iglesia, participación en acciones de la Iglesia y nivel de aceptación del Movimiento por parte de la Iglesia, ya que no es un Movimiento dirigido por la Iglesia).

Cap.3 – Caminando con la Iglesia

Asistencia a la misa (niveles con cantidades y porcentajes, de ella y de él)

Nivel de conocimiento de los documentos eclesiales (porcentaje, de ella y de él)

Participación en acciones y grupos de la Iglesia (niveles porcentuales, de ella y de él)

Nivel de acogida del Movimiento por la Iglesia (niveles porcentuales)

La propuesta aquí es que cada elemento del capítulo 3 tenga la intersección con esos dos filtros (tiempo de matrimonio y tiempo de movimiento).

Por ejemplo:

- a. Tiempo de matrimonio x Tiempo de movimiento
- b. Asistencia masiva x Tiempo de movimiento
- c. Frecuencia de la misa x Tiempo de matrimonio
- d. Obsérvese el filtrado adicional de TOTAL, por Región y Sector y Él y Ella (en su caso).

Las tablas con una columna con % junto a la cantidad son las más eficaces.

Recordando que estamos haciendo un documento para diferentes niveles de escolaridad y preparación. Así que lo que es obvio para algunos puede no serlo tanto para otros...

El mismo concepto se aplica a los demás elementos de esta parte (cruces).

- Elementos del "Cap. 4 - Caminar en el movimiento" x Tiempo de casado y x Tiempo en movimiento x Grupo de edad
- Artículos de "Cap. 5 - La vida en equipo" x Tiempo casados y x Tiempo en movimiento
- Partidas del "Cap. 6 - PCE x Tiempo de Casado x Tiempo de Movimiento

- Calidad de la vivencia de los PCE x Dificultades
 - Cap. 6 - cruce (se aplica a 6.1 x 6.1.1, 6.2 x 6.2.1, 6.3 x 6.3.1, 6.4 x 6.4.1, 6.5 x 6.5.1, 6.6 x 6.6.1)
 - Ítems del "Cap. 7 - Estructura del Movimiento" x Tiempo de Casado y x Tiempo de Movimiento
 - Artículos del "Cap. 8 - Padre Caffarel" x Tiempo de Matrimonio y x Tiempo de Movimiento
2. Haz que la pregunta 5.11 sea también un filtro pivote como los otros filtros.
Categorías de situación de crecimiento espiritual x TODOS

11.4.3 Parte 3 del Informe - Conclusiones

Esta parte concluye el informe, presentando los puntos relevantes, los aciertos, las dificultades, las deficiencias identificadas y para cada punto las acciones recomendadas para rescatar el más alto nivel de calidad en un rubro específico que posteriormente será analizado por lo liderazgo local para la implementación de estas recomendaciones u otras que puedan atender la situación identificada.

A continuación, se expone la primera línea de razonamiento para construir la conclusión. Esto no limita lo que se puede informar en esta parte.

Sobre las parejas equipistas:

¿Existe algún desequilibrio en el Movimiento con respecto al rango de edad de las parejas de los Equipos?

¿Existe algún desequilibrio en el Movimiento con respecto al tiempo de Movimiento de las parejas de los Equipos?

Sobre el camino del equipista en la iglesia:

- ¿Hay algún punto que destacar en la trayectoria de la pareja equipista en la iglesia?
- ¿Alguna insatisfacción con el consiliario Espiritual?
- ¿Es bueno el nivel de participación de los equipos en las actividades de la parroquia / iglesia?
- ¿Cuál es el nivel de conocimiento de los documentos eclesiales (o de la Iglesia)?

Sobre el camino de los equipistas dentro del Movimiento:

- ¿Es bueno el nivel de conocimiento de los documentos del Movimiento por parte de los equipistas?
- ¿Los motivos para entrar y permanecer en el Movimiento están vinculados al carisma fundacional o a motivos "banales"?
- ¿Coincide la búsqueda de la pareja con los objetivos del Movimiento?

- ¿El nivel de acogida del Movimiento en la Iglesia es motivo de preocupación o es bueno?

Sobre la vida del equipo de base

- ¿La participación del consejero Espiritual responde a las necesidades del Movimiento?
¿Hay algún punto que merezca atención?
- ¿Es bueno el nivel percibido por las parejas con respecto al pilotaje recibido?
- ¿Es bueno el porcentaje de equipos que celebran reuniones preparatorias periódicas y de calidad?
- ¿Es bueno el nivel de participación de las parejas en las reuniones mensuales?
- ¿Cumple la composición de la reunión mensual las normas/recomendaciones del Movimiento?
- ¿Qué percepción tienen las parejas del tema de estudio anual?
- ¿Cumple el nivel de contribución mensual las recomendaciones del Movimiento?
- ¿Está mi equipo en un nivel alto en su caminata espiritual?
- ¿Hay algún punto destacable en relación con la percepción que la propia pareja tiene de su caminata y su nivel de madurez? ¿Algún desequilibrio que merezca atención?

Sobre los PCE:

- Para cada PCE: ¿Buen nivel de aplicación? ¿Cuáles son las dificultades más frecuentes?

Sobre la estructura/organización del Movimiento:

- ¿El equipista conoce bien la estructura/organización del Movimiento?
¿La pareja percibe la calidad y el valor añadido en esta estructura/organización?
- ¿La comunicación es buena y eficaz?
- ¿Es buena la calidad del material de apoyo?
- ¿Son buenos los procesos de formación de los equipistas?
- ¿Los distintos niveles de liderazgo que conoce la pareja son buenos, aportan valor?

Sobre el Padre Caffarel

- ¿Conocen las parejas las obras del padre Caffarel?
- ¿Es bueno el nivel de acompañamiento por parejas del proceso de canonización del padre Caffarel?
- ¿El grado de acuerdo de las parejas con los esfuerzos del Movimiento en el proceso de canonización de padre Caffarel motiva al Movimiento?

12. El Equipo Satélite Investigación y Reflexión

El Equipo Satélite de Investigación y Reflexión se reunió por primera vez en Lisboa del 7 al 9 de octubre de 2019. A partir de esa fecha, todas las demás reuniones de este equipo fueron virtuales.

Composición:



Gesella & Victor Almeida
Ecuador



Carlota & Raúl Galán
Espanha



Fernanda & Antonio Martini
Brasil



Mari & Luis Melo
Portugal