

ÉQUIPES NOTRE-DAME - END
ÉQUIPE RESPONSABLE INTERNATIONALE - ERI

ÉQUIPE SATELLITE RECHERCHE ET RÉFLEXION

MANUELS/GUIDES

PROJET 1- ÉCOUTER LES DIRIGEANTS

PROJET 2 - ÉCOUTER LES EQUIPIERS



PARIS, JUILLET 2023

PRÉSENTATION

Chère famille du Collège Internacional :
Paix et bien !

En présentant le travail que l'ERI a développé ces dernières années avec l'Equipe Satellite Réflexion et Recherche pour « Écouter la Base », il nous semble important de rappeler la genèse de cette initiative et de souligner l'action de l'Esprit qui agit en illuminant le cheminement du peuple de Dieu.

Les Équipes Satellites, créées au début de la période de service de six ans d'une équipe responsable internationale, et le travail spécifique d'approfondissement qu'elles développent, ne sont pas le résultat d'une initiative particulière de l'ERI ou d'une volonté spécifique de son couple responsable. Les Équipes Satellites naissent d'un discernement collégial effectué en deux temps :

- **d'une part**, en écoutant le Collège international qui, lors des réunions de zone et sur la base de l'analyse des réalités et des besoins qu'il perçoit dans ses SR et RR, a proposé quelques thèmes d'approfondissement qu'il souhaiterait avoir comme outils pour guider son service.
- **et une deuxième étape** dans laquelle, sur la base de ces éléments de jugement fournis par le Collège, l'ERI procède à un discernement ultérieur, qui pose les bases de la feuille de route de l'aspect formatif de son animation.

C'est ainsi que sont nées les Équipes Satellites pendant la période de cette ERI et, en particulier, l'Équipe Satellite Réflexion et Recherche, qui a identifié collégialement le besoin de mieux connaître la réalité de la base, afin de pouvoir avancer à pas comptés, en synchronisant la vie des équipes de base avec l'orientation que l'ERI veut donner à la progression du mouvement.

Cette consultation aux équipiers n'est pas sans rappeler le processus synodal que le pape François a lancé en octobre 2021, à l'occasion de la 16e Assemblée Générale Ordinaire du Synode sur la Synodalité, dont le thème motivant est : « Pour une Église synodale : communion, participation et mission ».

C'est vraiment passionnant, pour ne pas dire plus, de voir que le cheminement de notre Mouvement est intimement lié au cheminement de l'Église, qui ne peut venir que de l'unité que l'Esprit crée lorsque nous nous abandonnons à « faire tout ce qu'Il vous dira ».

Dans l'homélie de la Messe d'ouverture de la 16e Assemblée Générale Ordinaire du Synode, le Pape François a souligné trois verbes que le Seigneur a générés dans ses attitudes, comme le raconte le passage de l'Évangile où Jésus ordonne à un riche de vendre ses biens aux pauvres et de le suivre (Marc 10, 17-22): **Rencontrer, écouter et discerner**, tels sont les verbes qui inspirent ce processus synodal, que nous imitons d'une certaine manière dans notre Mouvement.

Rencontrer : Jésus, dans sa rencontre avec l'homme riche, dit François, « *ne se met pas à distance, il ne se montre pas agacé ou dérangé ; au contraire, il s'arrête avec lui. Il est disponible à la rencontre. Rien ne le laisse indifférent, tout le passionne. Rencontrer les visages, croiser les regards, partager l'histoire de chacun : voilà la proximité de Jésus...* » et il poursuit, « *nous sommes aussi appelés à devenir experts dans l'art de la rencontre.* »

De la responsabilité de service que le Seigneur nous a confiée, à vous et à nous, dans le Mouvement des Équipes Notre-Dame, en charge de cette partie du troupeau qu'il nous revient d'animer, nous ne pouvons pas nous contenter d'organiser des collèges, des événements, des journées, etc. sur la base de l'autoréférentialité mais, surtout, en prenant le temps de susciter la rencontre avec le Seigneur et la rencontre avec ceux que nous animons. Cette rencontre est source de richesse et nous ouvre à de nouvelles perspectives qui tracent des chemins qui n'étaient probablement pas prévus.

Écouter : Le pape explique que le deuxième verbe est celui d'écouter : « *Jésus n'a pas peur de l'écouter avec le cœur, et pas seulement avec les oreilles.* » Sa réponse dans le passage de l'Évangile, note-t-il, « *il ne se contente pas de répondre à la question, mais il permet à l'homme riche de raconter son histoire*

personnelle, de parler de soi librement. » En écoutant avec le cœur, ajoute-t-il, « l'autre se sent accueilli, non pas jugé, libre de raconter son vécu et son parcours spirituel. »

C'est ce qui a motivé le travail de cette équipe satellite, avec l'aide de l'ERI. Permettre à chaque membre des équipes de base d'exprimer librement et anonymement sa perception du Mouvement, ses préoccupations, sa réalité. Comme l'a dit François : *« N'insonorisons pas notre cœur, ne nous blindons pas dans nos certitudes. Les certitudes nous ferment souvent. Écoutons-nous. »*

Le travail que nous présentons aujourd'hui a déjà fait l'objet de deux essais pilotes, celui réalisé en SR-Colombie et présenté au Collège d'Assise en juillet 2022, et celui qui vient d'être réalisé au SR-Brésil et sera présenté au Collège d'Aparecida en juillet 2023. Ces deux essais pilotes ont montré les avantages inestimables de cette consultation qui nous aligne sur le processus synodal que l'Église est en train de vivre et qui fera de nous de meilleurs serviteurs, avec les yeux fixés sur ce qui constitue vraiment l'essence de notre service.

Discerner : Dans la même homélie de la messe d'ouverture de la 16ème Assemblée générale ordinaire du Synode, François a affirmé que Jésus veut conduire l'homme riche *« au-delà de la simple observance des préceptes. Dans le dialogue, il l'aide à discerner. Il lui propose de regarder au fond de lui-même, à la lumière de l'amour avec lequel lui, Jésus, fixant son regard sur lui, l'aime, et de discerner, à cette lumière, à quoi son cœur est réellement attaché. Il découvre ainsi que son bien ne consiste pas à ajouter d'autres actes religieux mais, au contraire, à se vider de lui-même : vendre ce qui occupe son cœur pour laisser de l'espace à Dieu. »*

Il poursuit en disant que la Parole, illustre-t-il, *« nous ouvre au discernement et l'éclaire. Qu'elle oriente le Synode, pour qu'il ne soit pas une "convention" ecclésiale, un colloque d'études ou un congrès politique, pour qu'il ne soit pas un parlement, mais un événement de grâce, un processus de guérison conduit par l'Esprit. En ces jours, Jésus nous appelle, comme il l'a fait avec l'homme riche de l'Évangile, à nous vider, à nous libérer de ce qui est mondain, et aussi de nos fermetures et de nos modèles pastoraux répétitifs. Il nous appelle à nous interroger sur ce que Dieu veut nous dire en ce temps, et dans quelle direction il souhaite nous conduire. »*

Cette page de discernement, en ce qui concerne l'outil que nous mettons à disposition, est encore vierge et doit être écrite par chacun des SR et RR qui, avec enthousiasme et en même temps avec humilité, relèvent le défi d'appliquer cette enquête avec la méthodologie expliquée dans le document suivant. Cela permettra à chaque animation de SR et RR d'aller à la rencontre de la réalité du troupeau qu'elle anime, pouvant ainsi, avec plus d'assurance, s'interroger sur ce que Dieu veut nous dire en ce moment et dans quelle direction Il veut nous guider pour que notre animation soit effectivement orientée vers la volonté de Dieu et non vers notre propre volonté. Ce n'est que dans la collégialité et la synodalité que l'action de l'Esprit se révèle clairement.

Bon travail !

Clarita et Edgardo Bernal
Couple Responsable Internationale - ERI

Note : Tous les textes en italique sont extraits de l'homélie du pape François lors de la messe inaugurale du Synode sur la Synodalité, le 10 octobre 2021.



Equipes Notre-Dame

"ÉCOUTER LES DIRIGEANTS"

*ÉQUIPE
SATELLITE RECHERCHE ET RÉFLEXION*

ÉQUIPE SATELLITE RECHERCHE ET REFLEXION

Ce **Projet n° 1** est destiné à l'intérieur du Mouvement des Équipes Notre-Dame (END), et son objectif général est d'améliorer la capacité à accompagner sa croissance, les changements culturels et les différentes réalités dans lesquelles s'insèrent les Super-Régions (SR) et les Régions (RR) liées à l'ERI.

ÉQUIPES NOTRE DAME - END

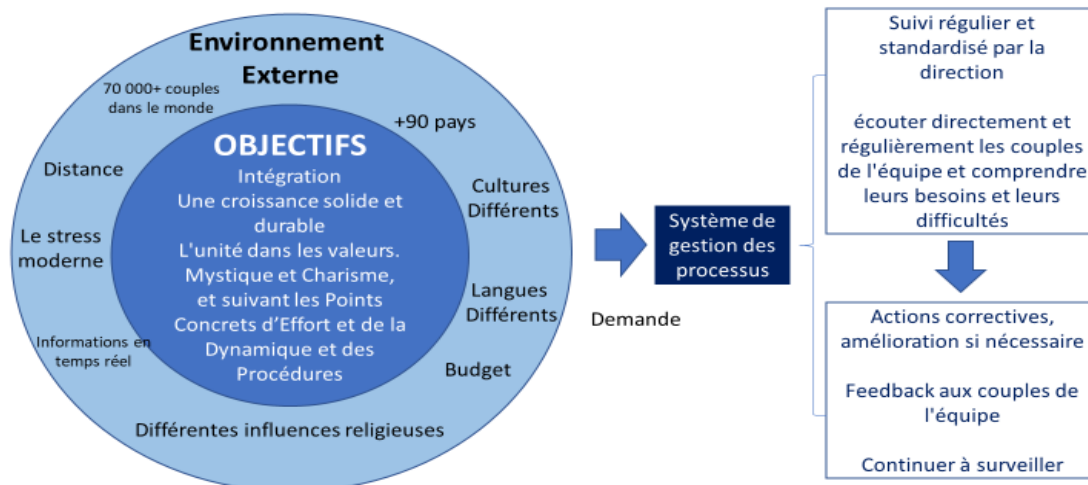
ÉQUIPE SATELLITE RECHERCHE ET RÉFLEXION

PROJET 1 : « ÉCOUTER LES DIRIGEANTS »

- Contexte
- Motivation
- Besoin de
- Objectifs
- Méthodologie / Phases / Maturation / Évolution
- Objet - Le rapport

CONTEXTUALISATION

Ce Projet "Écouter les Dirigeants" (ou les couples responsables aux différents niveaux de service) est lié à un défi, dirigé au sein du Mouvement des Équipes Notre-Dame, et a comme objectif général celui d'améliorer la capacité d'accompagner sa croissance, les changements culturels et les différentes réalités dans lesquelles s'insèrent les Super-Régions et Régions liées à l'ERI (RR). Pour un accompagnement adéquat de ce qui se passe dans les différentes réalités dans lesquelles le Mouvement est inséré, il faut veiller à ce qu'un rapport plus complet - contenant tous les piliers du charisme et de la mission du Mouvement -, avec qualité et une certaine uniformité, soit préparé par les Couples de Liaison de Zone et parvienne régulièrement à toute l'ERI, voire au Collège International.



Il est entendu qu'il s'agit d'une manière de contribuer au renforcement et à la croissance durable du Mouvement dans le monde, en permettant une analyse et une réflexion qui s'inscrivent dans la vocation et la mission des Equipes Notre-Dame et dans les plans d'évangélisation de l'Eglise catholique et, par conséquent, permettent de structurer les actions de ses responsables - à tous les niveaux - pour l'animation des équipiers à la base.

Cela est possible si les responsables connaissent mieux et plus objectivement les réalités dans lesquelles les équipes de base sont insérées, la situation actuelle des équipes et des équipiers, les tendances, les chiffres, les difficultés et les succès dans chaque zone, pays, région, etc.

Le document " Vocation et mission à l'aube du troisième millénaire ", préparé par l'équipe responsable internationale (ERI) et distribué lors du rassemblement de Fatima en juillet 2018, offre des indications importantes pour mieux orienter la définition des objectifs et des contenus, tant pour les rapports de Zone que pour d'autres recherches.

Ce qui suit est une partie de l'introduction du document Vocation et Mission qui doit être considérée pour cette contextualisation initiale du projet :

Les transformations du monde dans lequel nous vivons renforcent l'urgence de discerner et d'accueillir avec espérance et audace les signes des temps. Les Équipes Notre-Dame présentes dans le monde entier et rassemblées à l'occasion de ce XIIème Rassemblement International à Fátima ne sauraient s'y soustraire.

Déjà, en 1988, à l'occasion du VIème Rassemblement International à Lourdes, l'Équipe Responsable Internationale avait souhaité, dans un document intitulé "Le Second Souffle", analyser "les besoins prioritaires" des couples de l'époque et proposer, afin d'y répondre, quelques pistes pour susciter la créativité des équipiers et éviter l'essoufflement.

En trente ans, il est évident que la réalité conjugale et familiale n'a cessé d'évoluer et que l'environnement dans lequel vivent les couples d'aujourd'hui n'a plus grand chose de commun avec celui de 1947, date de proclamation de la Charte, ou celui du « Second Souffle » de 1988, même si la question fondamentale exprimée par le Père Caffarel en 1939 demeure : « Comment aimer à la suite du Christ ? ».

Dans un monde matérialiste et marqué par l'athéisme, il apparaît que les couples chrétiens qui font l'expérience incomparable de la richesse du mariage à travers leur vie ecclésiale et sacramentelle, ne peuvent plus se contenter du témoignage sur la valeur de ce modèle conjugal. Dans une société qui n'accepte plus un système de vérités préétablies, il est indispensable, si nous ne voulons pas manquer notre mission apostolique de baptisés unis par le sacrement de mariage, de démontrer et justifier par notre action comment les caractéristiques du mariage chrétien sont compréhensibles, admissibles et bénéfiques au regard de la raison humaine, même quand celle-ci n'est pas éclairée par la foi.

Notre expérience de la foi chrétienne fait de nous des témoins privilégiés, non pas pour imposer nos moeurs à une société qui n'en veut pas, mais pour dévoiler les caractéristiques de la réussite de l'amour humain à une société qui les occulte. Le défi aujourd'hui est de trouver des voies nouvelles pour prouver, surtout aux

jeunes, que le couple et la famille ne sont pas source d'enfermement mais, bien au contraire, de liberté intérieure et d'ouverture, chemins de bonheur et chemins vers Dieu.

UN MOUVEMENT QUI VEUT RESTER EN VIE DOIT ÉVOLUER

Tout au long de sa vie, le père Caffarel n'a cessé de répéter qu'un mouvement, pour rester vivant, doit évoluer. Pour lui, un mouvement vivant est un mouvement qui se construit chaque jour, grâce à l'action de ses membres. C'est pourquoi l'ERI, au seuil de ce troisième millénaire, a souhaité partager avec vous ses réflexions sur l'avenir du Mouvement.

L'étude du Discours de Chantilly, prononcé par le Père Caffarel le 3 mai 1987, à l'occasion d'une rencontre des Couples Régionaux Européens, et qui a été un point de référence au sein des Equipes Notre-Dame, nous a guidés dans la conception de ce document. Le Père Caffarel, avec son esprit prophétique, avait déjà prévu les situations nouvelles qui se présenteraient au niveau du Mouvement, en tenant compte des grandes transformations qui s'annonçaient dans le monde et dans l'Église.

Il a énuméré trois principes à observer lorsqu'on envisage un "aggiornamento" sur la question "Quelle mission le sacrement du mariage donne-t-il au couple ?".

Ces principes sont les suivants :

- I. « Revenir à la source parce que quelquefois, la source est ensablée, la source que j'appelle le charisme fondateur. »*
- II. « Tenir compte des besoins et des valeurs de la période dans laquelle on est. »*
- III. « Envisager une prospective ..., la direction dans laquelle il faut inviter le Mouvement à progresser ..., toujours en lien avec le charisme fondateur. Il précisait que la notion de fidélité au charisme fondateur est capitale mais qu'il ne fallait pas confondre « être fidèle et être figé ».*

MOTIVATION

Les provocations du document Vocation et Mission qui influencent ce projet :

Il est important de comprendre que l'objectif de ce Projet n'est pas simplement de proposer une nouvelle façon d'écrire ou de préparer un rapport de Zone, ou pour tout autre niveau de leadership ou de responsabilité dans le Mouvement des Équipes, mais, surtout, de proposer un "nouvel outil" ou un nouveau modèle de collecte de données et d'informations qui puisse contribuer à discerner la perspective ou la direction que les différentes réalités invitent le Mouvement à poursuivre et à grandir, toujours en lien avec son charisme fondateur.

Cependant, il est d'abord nécessaire de comprendre ce que vous voulez collecter et sur quoi vous voulez réfléchir, c'est-à-dire quelles sont les questions qui doivent être approfondies dans le Mouvement (ce que vous recherchez).

Le document Vocation et Mission présente de nombreuses préoccupations et questions qui peuvent ou doivent être utilisées dans la définition du contenu à rechercher par cet outil. Voici un bref extrait de quelques provocations tirées de ce document :

- Trouver de nouveaux moyens de prouver, notamment aux jeunes, que le couple et la famille ne sont pas une source d'enfermement mais, au contraire, une source de liberté intérieure, d'ouverture, un chemin vers le bonheur et un chemin vers Dieu.
- Faire vivre le Mouvement ; pour cela il doit évoluer, se construire chaque jour grâce à l'action de ses membres.
- Prendre en compte les besoins et les valeurs de l'époque dans laquelle nous vivons.
- Discerner une perspective, la direction dans laquelle il faut inviter le Mouvement à progresser à tous les niveaux.
- S'interroger sur la légitimité du message des Équipes Notre-Dame aujourd'hui, pour ceux qui sont extérieurs à soi, et réfléchir afin de susciter des réponses nouvelles et adaptées à la situation des différentes réalités dans lesquelles on se trouve, si l'on ne veut pas s'éloigner de son prochain et cesser ainsi d'être un apôtre du mariage et de la famille.
- Comprendre avec une intelligence spirituelle, c'est-à-dire culturelle et chrétienne, où en est le Mouvement aujourd'hui.
- Connaître les structures sociales, économiques, politiques, culturelles et religieuses et la manière dont elles soutiennent la vie affective et familiale des personnes, en particulier des jeunes.
- Connaître la structure paroissiale et diocésaine et la manière dont elle accueille les jeunes, les familles, les couples en "situation irrégulière", les personnes âgées, etc. dans ses communautés.
- Connaître l'environnement où l'on "cherche" de nouveaux couples pour composer une équipe de base (la planification de la diffusion ou de l'information dans les Secteurs reste-t-elle dans les eaux qui nous sont familières et/ou va-t-elle pêcher dans des mers qu'elle ne connaît pas bien ?)
- Connaître la manière dont le Mouvement et les couples s'intègrent au niveau de la pastorale dans les paroisses et les diocèses (c'est un défi qui nous est lancé si nous voulons que notre Mouvement soit fructueux "vers l'extérieur" et porte du fruit).
- Connaître la manière dont les responsables du Mouvement forment et motivent les couples à être des agents de la Bonne Nouvelle dans le monde dans lequel nous vivons afin d'annoncer les valeurs de l'Évangile au sein du couple et de la famille.
- Connaître les moyens de formation proposés, et savoir s'ils garantissent la fidélité au charisme du Mouvement, afin de répondre aux défis concrets de notre temps.

Provocations du document "Les défis des Équipes Notre-Dame"¹ qui influencent ce Projet :

Ci-dessous, nous présentons trois points de ce document, juste pour montrer à quel point il peut être important pour le développement de ce projet.

Défis au sein du mouvement :

- **Étudier** en profondeur au sein du Mouvement les changements culturels et les réalités qui ont lieu dans chaque SR ou RR particulier. A l'ERI, nous faisons constamment ce travail, dans ce que nous appelons le "bilan de zone" qui, à chaque réunion, est particulièrement axé sur une SR ou une Région, mais que nous devrions peut-être approfondir davantage, car parfois nous pouvons avoir des images déformées des réalités qui pourraient nous faire repenser nos stratégies d'animation.
- **Analyser** et tenter de corriger le sentiment d'appartenance de nombreuses équipes qui n'ont pas compris le charisme ou même vécu la mystique du Mouvement, se transformant en pseudo-équipes qui sont malheureusement notre face visible. Des équipes qui ne pratiquent pas les PCE, des équipes qui ont été mises en place sans aucun processus de pilotage ou de suivi. Il ne s'agit pas d'exclure, mais d'être fidèle à notre essence sans relativisme et d'avoir la capacité d'autocritique pour corriger notre parcours. Souvent, notre empressement à nous étendre peut nous conduire à semer sur le bord de la route plutôt que dans un sol fertile, de sorte qu'il est parfois nécessaire de semer à nouveau.

Défi à l'extérieur du Mouvement :

- **Développer.** Continuer à favoriser l'expansion du Mouvement avec des projets et des stratégies concrètes dans tous les pays où nous ne sommes pas encore arrivés et où nous pourrions potentiellement être.

BESOIN DE

Afin de maintenir l'intégration et la croissance solide et durable du Mouvement, sans perdre à aucun moment ses valeurs de base, son essence, son charisme et sa mystique (et en tenant compte des différentes réalités culturelles des membres de l'équipe), un **processus standardisé de collecte et d'enregistrement des données et des informations** est nécessaire pour permettre une vision claire et correcte, à tout moment, de la totalité du Mouvement, avec ses lacunes, ses difficultés et ses succès, de sorte que, de cette façon, des actions efficaces puissent être initiées et mises en œuvre toujours à temps pour maintenir un "chemin" de croissance durable.

Par conséquent, il est nécessaire que le **Mouvement dispose d'une méthode, d'outils et d'instruments normalisés pour la collecte et l'enregistrement de données et d'informations auprès des SR et des RR, à partir de leurs différents niveaux de responsabilité**, qui permettent:

¹ Clarita et Edgardo Bernal. "Les défis des Équipes Notre-Dame. ERI - Équipe responsable internationale. Présenté au Collège international de Fatima, du 11 au 14 juillet 2018.

- Une vue comparative et continue des données,
- Ainsi que des analyses qui, mises en relation avec d'autres données provenant d'autres régions, pays ou zones, permettent d'avoir une vision claire du statut du Mouvement dans le monde.²

OBJECTIF

Étudier et proposer un nouveau format de structure de collecte de données et d'informations pour le bilan de zone, afin de pouvoir étudier et diagnostiquer plus en profondeur le Mouvement des Équipes Notre-Dame, en connaissant mieux les différentes cultures dans lesquelles il s'insère dans chaque SR et RR lié à l'ERI, et d'autres informations importantes sur l'Église locale, en visant l'inculturation du Mouvement dans son processus d'expansion.

A partir de ce macro-objectif : créer un modèle de rapport qui puisse être utile à l'ERI, facilitant une vision globale du Mouvement à partir des rapports de Zone, construits selon des critères homogènes.

Il est prévu que, à un moment donné dans le futur, ce rapport soit également utile aux couples qui exercent leurs responsabilités ou leur service à différents niveaux du Mouvement - qui incarnent les structures de sa mission de manière à les diriger et à les faciliter :

- ✓ Connaître et évaluer les principales difficultés que rencontrent les couples pour découvrir les richesses du sacrement de mariage et pour vivre la spiritualité conjugale proposée par le Mouvement des Équipes Notre-Dame (à partir de sa pédagogie) ;
- ✓ Connaître la vision que les couples ont du Mouvement, de son charisme et de sa mystique, et comment ils tirent parti des éléments de sa pédagogie ;
- ✓ Identifier et cartographier l'engagement pastoral et ecclésial des couples équipiers (voir comment ils vivent leur vocation et leur mission dans l'Église et dans le monde);
- ✓ Connaître et évaluer l'efficacité des "services" d'animation et de formation offerts par le Mouvement ;
- ✓ Identifier les demandes ou les besoins en termes d'actions du Mouvement ;
- ✓ Contribuer à l'amélioration des actions développées par les structures de services du Mouvement ;
- ✓ Contribuer à l'amélioration de la planification stratégique du Mouvement au cours de chaque année .

² Se souvenir toujours de l'orientation donnée par le document "Vocation et mission à l'aube du troisième millénaire" et de la manière dont nous pouvons le servir au mieux.

Le résultat de tout cela devrait être :

- ✓ Socialiser ces connaissances produites par la recherche et la réflexion avec les dirigeants et les responsables à tous les niveaux du Mouvement ;
- ✓ Elaborer un document de diagnostic à partir des données et informations recueillies.

Les informations telles que celles énumérées ci-dessous sont fondamentales pour le bon fonctionnement du Mouvement et peuvent naturellement faire l'objet de l'attention des dirigeants du Mouvement :

- ✓ Difficultés
- ✓ Besoin de
- ✓ Succès
- ✓ Événements
- ✓ Doctrine utilisée / retenue
- ✓ Initiatives
- ✓ Situation des catholiques dans la région
- ✓ Situation de l'Église catholique dans la région
- ✓ Situation des relations du Mouvement avec l'Église catholique
- ✓ Besoin ou potentiel d'expansion
- ✓ Soutien nécessaire
- ✓ etc.

MÉTHODOLOGIE / PHASES / MATURITÉ / ÉVOLUTION

Le Mouvement est présent dans plus de 90 pays, connaissant une très grande diversité de cultures et d'environnements différents, se développant différemment d'une géographie à l'autre, connaissant des changements démographiques (par exemple le vieillissement) différents.

Il est nécessaire que les rapports de la direction évoluent vers une standardisation afin de contribuer à une lecture mieux intégrée des décideurs à chaque moment, soit dans le sens de couvrir tous les points importants, en fonctionnant comme une "check list", évitant ainsi que des points importants ne soient pas mentionnés, comme la situation actuelle, les chiffres, l'évolution, l'involution, les opportunités, les risques, etc.

Il est entendu que le Mouvement est diversifié en termes de cultures, de connaissances, d'éducation, d'âge et de formation de ses dirigeants. Pour que cette nouvelle méthodologie de travail soit introduite progressivement, en donnant à chacun le temps de l'absorber et d'en percevoir la valeur, différents moments sont proposés qui permettront à ce projet de mûrir naturellement.

Proposition d'évolution :

Forme graduelle d'évolution de la méthode de gestion et de l'état d'esprit (24 mois), puis création d'une plate-forme de gestion.

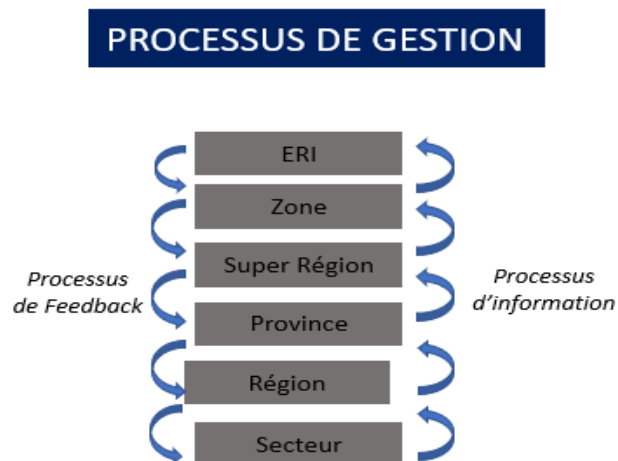
Moment 1 (1SAYYYY) : Création d'une liste de contrôle standard avec tous les points dont une CL de Zone devrait se préoccuper et faire régulièrement rapport.

Moment 2 (2SAYYYY) : Création d'un formulaire (en WORD) qui sert de standardisation pour ces rapports réguliers avec des questions et des motivations dans chaque point rappelant au CL de Zone ce qu'il faut voir, ce qu'il faut analyser, ce qu'il faut observer.

Moment 3 (1SAYY+1) : Établir un processus à suivre par l'ERI et le CL de Zone sur la manière de traiter ces rapports, et de fournir un retour d'information aux SR, provinces et régions de la zone .

Moment 4 (2SAYY+1) : Incorporer une structure similaire (formulaires et processus de gestion) (moments 1 à 3) dans les SR, provinces et régions liées à la zone . Ainsi, le CL de Zone recevra les informations déjà organisées et dont le contenu répond aux besoins du Mouvement.

Moment 5 (1SAYY+2) : Incorporer une structure similaire (formulaires et processus de gestion) (moments 1 à 3) dans toutes les provinces, régions et secteurs. De cette façon, les SR bénéficieront de cette méthodologie, améliorant leurs processus de coordination et enrichissant certainement ce qui parvient au CL de Zone et à l'ERI.



Moment 6 (2SAAAA+2) : Création d'un système/plateforme UNIQUE sur Internet permettant à toutes les ZONES et Super-Régions et à leurs dirigeants jusqu'au niveau sectoriel d'y accéder et de l'utiliser pour enregistrer leur vision, élaborer leurs rapports. Ces informations seront

disponibles pour toute consultation et pourront être regroupées soit par région, pays, zone, soit par thèmes.

OBJET - LE RAPPORT

Ce qu'on veut entendre et comment le signaler :

Cet objet a pour mission principale de livrer une vision claire de la situation spécifique, d'indiquer les difficultés, les succès, le niveau de maturité, les besoins, le niveau de motivation et d'alignement par rapport aux piliers fondamentaux du Mouvement qui permettent à la direction de se comprendre pour des réflexions qui génèrent des actions constructives pour renforcer les bases du Mouvement.

La structure ci-dessous peut être considérée comme la plus complète et donc envisagée au MOMENT 2 et qui peut être mise en œuvre progressivement, si elle est jugée trop complexe pour un premier moment. Il devrait être mis dans un format standard et distribué aux CL des Zones.

1. INFORMATIONS GÉNÉRALES (TOUS NIVEAUX DE SERVICE)

- 1.1. Rapport de service (Secteur/Région/Province/Supe-Région/Zone)
- 1.2. Date du rapport (jj/mm/aa)
- 1.3. Période à laquelle le rapport se réfère
- 1.4. Nom du couple responsable du rapport

2. STRUCTURE DE L'ÉQUIPE DE SERVICE AU COURS DE LA PÉRIODE (tous les niveaux de service)

- 2.1. Création de l'équipe de service sous leur responsabilité :
(*tous ceux qui existent, par exemple couple de liaison, couple trésorier/économiste, couple secrétaire, couple de communication, conseiller spirituel, couple pour la formation/expansion, etc.*)
- 2.2. Mois et année de début de service (de l'équipe actuelle) (aa/mm)
- 2.3. Mois et année de fin de service (de l'équipe actuelle) (aa/mm)
- 2.4. COMMENTAIRES (*au cas où il y aurait une spécificité de l'équipe de service qui n'a pas été décrite*)

3. STRUCTURE ET DYNAMIQUE (DU SECTEUR)

3.1. Nombre total d'équipes actives dans le secteur

3.2 Dates de formation des équipes actives

3.2	Dates d'établissement des équipes actives	Équipes actives : Décennie de création
	1940-1949	
	1950-1959	
	1960-1969	
	1970-1979	
	1980-1989	
	1990-1999	
	2000-2009	
	2010-2019	
	2020-	

3.3. Membres (membres de l'équipe)

3.3.	Membres	COUPLES	VEUVES/VEUFS	CONSEILLERS SPIRITUELS	ACCOMPAGNATEURS SPIRITUELS
	Âge moyen des membres				
	Nombre de personnes de moins de 30 ans				
	Nombre de personnes âgées de 31 à 49 ans				
	Nombre de personnes âgées de 50 à 69 ans				
	Nombre de personnes âgées de 70 ans et plus				
	Nombre de prêtres séculiers				
	Nombre de prêtres réguliers				
	Nombre de femmes religieuses				
	Nombre de diacres permanents				
	Nombre de laïcs mariés				

3.4 Pilotage

- Nombre d'équipes actuellement en cours de pilotage
- Nombre de couples en pilotage
- Nombre de couples qui ont rejoint des équipes déjà actives
- Autres dynamiques de reconfiguration (par exemple, les fusions). Nombre d'équipes
- SCE ou AE dans les équipes en pilotage
- Nombre de couples pilotes formés dans le SECTEUR

COMMENTAIRES sur la dynamique du pilotage :

(Prédéfini des principales difficultés : difficulté à recruter de nouveaux couples, difficulté à avoir des couples-pilotes, difficulté à avoir des SCE ou des AE, durée du pilotage, autre).

3.5. Dynamique du secteur

3.5.	Dynamique du Secteur	Nombre au début de la période (A)	Nombre d'entrées	Nombre de sorties	Nombre à la fin de la période (B)
	Équipes				
	Couples				
	Veufs/veuves				
	Conseillers/accompagnateurs spirituels				

3.6. Les raisons des sorties

3.6.	Sorties	Décès de l'un ou des deux conjoints	Changement d'adresse	Désintérêt	Désaccord au sein de l'équipe
	Nombre de prêtres				
	Nombre de accompagnateurs spirituels				
	Nombre d'équipes				
	Nombre de couples				
	Nombre de veufs				

3.7. Expansion

Statut :

Comment se déroule le travail d'expansion (dans les paroisses, par les membres de l'équipe eux-mêmes, etc.)

S'agit-il d'une expansion "soutenue" ?

Actions futures :

Évaluer les possibilités d'expansion/croissance du Mouvement dans le secteur, la région, etc.

3.8. Description sociale, politique et géographique de l'endroit où se trouve le service

- Comment décrivez-vous la situation géographique de votre SECTEUR (région, SR) - prédominance de la classe sociale supérieure, moyenne, inférieure ? Quel est le niveau de vie de la population en général ?
- Comment décrivez-vous la situation économique et sociale de votre secteur (région, SR) (situation concernant les aspects sociaux, économiques, éducatifs, du travail et autres qui caractérisent la population en général où se trouve le secteur/la région et les caractéristiques des couples équipiers).
- Comment décrivez-vous la situation religieuse de votre secteur (région, SR) (situation de l'expérience des catholiques ; existence d'autres religions et leur importance dans la vie des gens ; comment cela affecte les couples équipiers ; action du diocèse et/ou de la paroisse ; etc.)

4. CONTRIBUTION

- Valeur moyenne par couple
- Régularité de la contribution
- Les plus grands défis de la contribution

5. ACTIVITÉS PRINCIPALES

5.1 Secteur

Tableau 5
Activités

5.1.		Nombre d'événements		En comparant avec l'année antérieure: le nombre de participants était plus (+) ou moins (-)			
		Realisé au cours de la période	Prévu pour la prochaine période	Couples	Veufs et Veuves	Conseillers Spirituel	Acompagnateur Spirituel
	Messes mensuels						
	Rosaire dans le mois de Maria						
	Journée de reflexion						
	Rencontre des familles						
	Retraites spirituels						
	Réunions d'information pour entrer dans le Mouvement						
	Autre: quel?						
	Autre: quel?						
	Autre: quel?						

5.2 Région

5.2.		Nombre d'événements		Nombre de participants				Commentez chaque activité
		Réalisé au cours de la période	Prévu pour la prochaine période	Cou-ples	Veufs et veuve	Conseillers/Acompagnateur spirituel	Couples de l'équipe de formation	
	Réunions nationales							
	Formation des couples pilotes							
	Formation des couples d'intercesseurs							
	Formation des couples en charge d'un secteur							
	Formation pour les couples responsables d'équipe							
	Réunion des nouvelles équipes							
	Réunions des équipes en marche							
	Réunions des équipes en communion							
	Réunions des équipes Nouveau Souffle							
	Réunions des équipes en approfondissement							
	Réunions pour les conseillers spirituels/accompagnateurs							
	Retraites spirituelles							
	Réunions d'information							
	Autres							

5.3. Lien avec les diocèses (par ex. Pastorale de la Famille, etc.)

Synthèse sur le lien avec les paroisses, les diocèses, les évêques ; implication des prêtres des diocèses avec le Mouvement ; implication des Équipes dans les initiatives de l'Église locale (préparation à la vie de couple, au mariage, au baptême ; pastorale familiale, etc.)

- Participation au Conseil diocésain ? De quelle manière ? () OUI () NON
- Coordination de la pastorale familiale ?
- Coordination des cours de préparation au mariage ?
- Soutien aux jeunes couples (dans les premières années de mariage)
- Soutien aux veuves et aux veufs
- etc.
- Voir le lien avec l'évêque et les dirigeants de l'Église locale ? Comment est cette connexion ? (bonne, régulière, etc.)
- Quelle est l'opinion de la structure de l'Église sur le Mouvement (si pas d'opinion : pas d'opinion connue) ?
- Participez-vous à des réunions : pastorales, au moment de Pâques ou de Noël ?

5.4. Soutien à d'autres dynamiques

Brève description des dynamiques et des mouvements dans lesquels les équipes sont impliquées à chaque niveau.

- EJNS
- Reliance

- Tandem
- Notre Dame de l'Espérance (seulement au Brésil)
- Intercesseurs
- Amis du Père Caffarel
- Etc.

6. MEDIA

Uniquement pour les rapports de SR (s'il y en a une) ou de région (s'il n'y a pas de SR).

Tableau 6
Médias

6.1.		Existe-t-il ?	Régularité
	Imprimé (lettre, bulletin d'information, magazine)	()Oui ()Non	Hebdomadaire, mensuel, trimestriel, semestriel, annuel
	Numérique (lettre, newsletter, emailing)		
	Site web		
	Blog		
	Réseaux sociaux (instagram)		
	Réseaux sociaux (facebook)		
	Réseaux sociaux (twitter)		
	Whatsapp		
	Un autre		
6.2.	Prévision d'amélioration		

7. SYSTÈME DE GESTION / PLATEFORME

Uniquement pour les rapports de SR (s'il y en a une) ou de région (s'il n'y a pas de SR).

Tableau 7

Systèmes de gestion des mouvements

uniquement pour les rapports sur les régions ou les provinces (si disponibles) ou sur les super-régions et les zones.

7.1.		()Oui ()Non
	Manuel	()Oui ()Non
	Base de données organisée	
	Système informatique spécifique	
	Il dispose d'un registre des entrées et sorties des couples	
	Il tient un registre des entrées et sorties des conseillers/accompagnateurs spirituels.	
	Dispose-t-il des données nécessaires pour suivre l'évolution du Mouvement et soutenir l'équipier ?	
	Contient-il les données du Couple Équipier (histoire personnelle et de formation, responsabilité dans le Mouvement, etc) ?	
7.2.	Prévision d'amélioration	

8. RÉFLEXION PAR LE COUPLE EN CHARGE DU SERVICE

- 3 Points forts
- 3 faiblesses
- Défis

- Difficultés
- Possibilités d'amélioration
- Interpellations à la structure du Mouvement

Quelques conseils :

- Difficultés de diffusion et d'expansion du Mouvement dans la SR
- Principaux défis et comment ils sont relevés (possibilités d'amélioration)
- Difficultés à animer et à connecter le Mouvement (Principaux défis)
- Difficultés de la formation au leadership
- Difficultés dans la formation chrétienne des couples
- Difficultés de gestion administrative
- Difficultés avec les équipes plus âgées
- Difficultés avec les équipes plus jeunes
- Difficultés avec la contribution au Mouvement
- Difficultés dans la formation des couples pour leur travail pastoral dans l'Église
- Statut des SCE et des AE
- Quelles sont les "bonnes pratiques" ou les expériences que vous pourriez diffuser à l'ensemble du Mouvement international ?



Equipes Notre-Dame

ÉCOUTER LES EQUIPIERS

*ÉQUIPE SATELLITE RECHERCHE ET
RÉFLEXION*

Projet 2 : « C'est à dire d'envisager un renouveau, une renaissance, à partir d'une réflexion, à partir d'une enquête sur les besoins de ceux qui en font partie et en vue de répondre aux exigences du temps et en vue de l'avenir ». Père Caffarel

ÉQUIPES NOTRE DAME - END ÉQUIPE SATELLITE RECHERCHE ET RÉFLEXION

PROJET 2 - À l'écoute des équipiers / Enquête auprès des membres de l'équipe Le couple équipier et son insertion dans la vie du Mouvement des END et de l'Église

Contenu de ce document :

- **LE PROJET - PAGE 18-44**
- Recherche en portugais - 19 pages (Ce texte ne fait pas partie du projet. Disponible uniquement en portugais)
- Enquête appliquée à la SR Colombie (projet pilote) - format Google Forms - 36 pages (Ce texte ne fait pas partie du projet. Disponible uniquement en portugais)
- Résultats de l'enquête appliquée à la SR Colombie - 109 pages (Ce texte ne fait pas partie du projet. Disponible uniquement en portugais)

Le projet :

1. Contexte général
2. Pourquoi rechercher la réalité et l'expérience des membres de l'équipe ?
3. La raison d'être des Équipes Notre-Dame
4. Objectifs de la recherche proposée
5. Qu'avons-nous besoin de savoir ?
6. Type de recherche proposé
 - 6.4 Questionnaire auto-rempli (en ligne)
 - 6.5 Qui doit répondre ?
 - 6.6 Gestion des processus
 - 6.6.1 Communication et motivation
 - 6.6.2 Distribution
 - 6.6.3 Suivi
 - 6.6.4 Échantillonnage
 - 6.6.5 Collecte et transmission des données
 - 6.6.6 Analyse et rédaction du rapport final
 - 6.6.7 Cycle vertueux
7. La structure du Mouvement
8. Calendrier de réalisation de la recherche et des autres activités ou plan de travail
9. Coûts de la réalisation de l'enquête
10. La recherche
11. Résultats
 - 11.1 Les résultats de base de chaque question
 - 11.2 Analyse croisée entre les différentes questions pour essayer d'identifier des modèles ou des tendances.
 - 11.3 Conclusions avec les points pertinents identifiés et les actions recommandées

11.4 Recommandation pour le contenu du rapport

11.4.1 Partie 1 du rapport - Les conclusions de base sur chaque question

11.4.2 Partie 2 du rapport - Analyses croisées entre les différentes questions pour tenter d'identifier des modèles ou des tendances.

11.4.3 Partie 3 du rapport - Conclusions

12. L'équipe satellite Recherche et Réflexion

XXXXXXXXXXXXXXXXXXXXXXXXXXXX

1. CONTEXTE GENERAL

Plusieurs documents présentés par l'ERI - depuis 2015 (IIIe Rassemblement international des responsables régionaux), mais surtout lors du Rassemblement international de Fatima 2018 - indiquent clairement que "*le monde en mutation met au défi le Mouvement des Équipes Notre-Dame*".

Ces documents réfléchissent aux grands défis auxquels sont confrontées les Équipes Notre-Dame à l'heure actuelle, en partant de la question suivante : *dans quelle direction le Mouvement doit-il avancer, en restant toujours fidèle à son charisme ?*

Le Père Caffarel, dans son discours à Chantilly le 3 mai 1987, en traitant du charisme fondateur des Equipes, et considérant que les "leaders" (responsables régionaux d'Europe) lui demandaient de parler de la manière d'entreprendre un "*aggiornamento*" après 40 ans de Mouvement, a rappelé qu'il fallait le faire en tout temps

"à partir d'une réflexion, à partir d'une enquête sur les besoins de ceux qui en font partie et en vue de répondre aux exigences du temps et en vue de l'avenir".

Plus loin, il rend cette recommandation encore plus claire :

"Quand on envisage un *aggiornamento*, comme vous l'envisagez, il faut respecter une grande loi, d'ailleurs, non seulement à ces moments décisifs, mais tout au cours de l'évolution. D'une part, pour les dirigeants, les dirigeants que vous êtes, être très en contact avec la base ; c'est bien pourquoi quand un ordre religieux fait un *aggiornamento*, on consulte tous les membres de l'ordre religieux, être très en contact avec la base, c'est très souvent dans la base que le charisme fondateur a été conservé avec une certaine pureté. Mais, seconde loi, il faut en même temps être très en contact avec la base pour transmettre ce que l'on comprend, ce que la tête comprend ; ce qui est toujours très grave, c'est lorsqu'il y a une distance entre la tête et les membres.

C'est un problème très difficile, je l'ai perçu aux Equipes Notre-Dame, il fut un temps où j'étais tous les 15 jours ou tous les mois, en contact avec tous les foyers responsables, il y avait évidemment un contact très direct, puis, peu à peu, toute une hiérarchie s'est mise en place et le contact est bien plus difficile à établir. Mais, il faut à tout prix le vouloir".

Au fil des ans, le Père Caffarel a entrepris et mené à bien diverses recherches qui ont été fondamentales pour comprendre le "cheminement spirituel" des couples équipiers, au point de présenter certaines classifications, qui sont encore largement utilisées au sein du Mouvement des Équipes, suite à ses écrits, analyses et interprétations des résultats :

- ✓ couples débutant leur vie chrétienne X couples vivant leur maturité spirituelle.
- ✓ les couples qui vivent une "tiédeur spirituelle" X les couples qui montrent des signes de sclérose, de vieillissement spirituel.
- ✓ les couples qui vivent au "jardin d'enfants" en termes de spiritualité X les couples qui reconnaissent qu'ils sont dans une "école de perfection chrétienne".
- ✓ les couples qui sont bloqués dans le Mouvement et utilisent les PCE comme une limite (maximum) X les couples qui vont de l'avant ("sont des chercheurs de Dieu").
- ✓ les couples dont la formation chrétienne est insuffisante pour vivre une véritable spiritualité chrétienne X les couples qui approfondissent leurs connaissances doctrinales et bibliques, etc.
- ✓ des couples qui ont la mentalité de locataires X des couples qui ont la mentalité de bâtisseurs, qui assument leurs responsabilités dans le Mouvement et dans l'Église.

Le Mouvement des Équipes Notre-Dame est dynamique et intègre chaque année des centaines de couples et de conseillers spirituels du monde entier qui parlent des langues et ont des cultures différentes, renforçant leur espérance, comme le fait le Magistère de l'Église, dans le mariage comme sacrement de l'amour, malgré les menaces qui pèsent sur le mariage et la famille.

Le Mouvement des Équipes Notre-Dame n'est pas une fin en soi. Sa structure et ses "leaders" sont au service de l'évangélisation des couples qui ont reçu le sacrement du Mariage ; le Mouvement est, dans l'Eglise, au service de l'annonce de la Bonne Nouvelle de Jésus-Christ ; il est au service du Royaume de Dieu.

Suivre fidèlement la voie empruntée par Jésus-Christ est indispensable pour que le Mouvement contribue à surmonter, dans la perspective de l'Évangile de la famille et du mariage, en unité avec le Magistère, les graves problèmes qui se posent en matière de mariage et de famille.

Tant l'*Instrumentum Laboris* que le Rapport final du Synode des évêques sur "La vocation et la mission de la famille dans l'Église et le monde moderne" ont montré les grands défis qui existent aujourd'hui concernant le mariage et la famille, mais en soulignant toujours la centralité de la famille pour les individus, la société et l'Église elle-même.

Dans le cas du Mouvement des Équipes, la centralité de la famille passe par le couple, un couple qui vit une spiritualité incarnée dans tous les milieux de sa vie quotidienne, en maintenant et en promouvant les valeurs chrétiennes de la famille aujourd'hui.

Mais le grand défi de la famille chrétienne est lié à son identité missionnaire en tant qu'Église domestique, en tant que protagoniste de l'évangélisation et de la bonne nouvelle pour le monde, c'est-à-dire en tant que témoin de "l'Évangile de la famille", comme nous y encourage le pape François.

Par conséquent, écouter la " base " du Mouvement des Équipes Notre-Dame, à un moment donné de son parcours historique, semble être quelque chose de fondamental, surtout au vu du document présenté lors du Rassemblement international de Fatima 2018, qui propose de "visualiser la perspective et la direction dans laquelle nous devons inviter le Mouvement à continuer", en proposant quelques défis concrets auxquels les Équipes Notre-Dame - **c'est-à-dire leurs couples** - doivent répondre à l'heure actuelle et à l'avenir.

2. POURQUOI RECHERCHER LA RÉALITÉ ET L'EXPÉRIENCE DES ÉQUIPIERS ?

Le pape François, dans son exhortation apostolique *Evangelii Gaudium*, affirme que "*la réalité est plus importante que l'idée*".³ Il ne fait pas référence à la recherche, mais au fait que nous devons utiliser le critère de la réalité, d'une Parole qui s'incarne et qui cherche toujours à s'incarner, dans le processus d'évangélisation. Rester au niveau des idées, de ce que nous

³ Voir les paragraphes 231 à 233.

"pensons" être une réalité donnée, c'est construire sur du sable, stériliser le Verbe et lui ôter son dynamisme.

Le pape François, dans les premiers mois de l'année 2021, présente quelques réflexions importantes sur la nécessité de mieux connaître la réalité qui nous entoure et dans laquelle nous cherchons à exercer notre mission et notre responsabilité ecclésiales. On peut rappeler les annonces ou déclarations suivantes du Pape :

- ✓ Annonce de la méthodologie du prochain Synode, avec ses trois phases (non pas comme un événement, mais comme un processus).
- ✓ La déclaration au siège des médias du Vatican.
- ✓ Cette déclaration a été faite lors de la semaine consacrée à la vie consacrée.

Dans tous ces faits, le pape attire l'attention de l'Église sur la nécessité d'être attentif à la réalité, qui est plus forte que les idées. Il va jusqu'à dire que nous devons laisser la réalité nous "gifler", afin de pouvoir détourner le visage et ainsi voir le monde sous un autre angle.

Se rappelant que les disciples voulaient connaître Jésus immédiatement après son baptême, il leur a répondu : "Venez et voyez". Le pape François a conclu : "La méthode "viens et vois" est la manière la plus simple de connaître une réalité ; c'est la vérification la plus honnête de toute annonce, car pour connaître, il faut se rencontrer, permettre à la personne en face de moi de me parler, laisser son témoignage m'atteindre.

Ainsi, voir une réalité exige la capacité d'aller là où personne d'autre ne va : se déplacer avec le désir de voir l'autre et ses besoins. " Venir et voir " suppose deux mouvements : le premier est de quitter la présomption confortable du " déjà connu " et le second est de bouger, d'aller voir, d'être avec les gens, de les écouter.

Et pourquoi est-il fondamental de connaître la réalité ? Ne pas la laisser telle quelle, mais essayer de l'influencer, de la faire croître en harmonie avec l'Esprit Saint, de la transformer selon le plan du Royaume de Dieu.

Dans son discours lors de la semaine consacrée à la vie consacrée, le Pape François a dit, et cela pourrait parfaitement nous être adressé dans les Équipes Notre-Dame :

"Quand la vie consacrée perd cette dimension de dialogue avec la réalité et de réflexion sur ce qui se passe, elle commence à devenir stérile. Je m'interroge sur la stérilité de certains Instituts de Vie Consacrée, quelle en est la cause ? Elle réside généralement dans l'absence de dialogue et d'engagement avec la réalité. N'oubliez pas ceci : la vie consacrée est toujours un dialogue avec la réalité".

C'est une réflexion que le Père Caffarel est déjà souligné au sein du Mouvement des Équipes il y a de nombreuses années pour expliquer pourquoi les dirigeants doivent être en contact avec la base.

3. LA RAISON D'ÊTRE DES ÉQUIPES NOTRE DAME

La raison d'être des Équipes Notre-Dame est d'aider les couples à découvrir les richesses du sacrement de mariage et à vivre une spiritualité conjugale et d'entraide. Par leur exemple, les couples des Équipes Notre-Dame veulent être un témoignage du mariage chrétien dans l'Église et dans le monde.

En tant que Mouvement pour la spiritualité conjugale de l'Église catholique, il est composé de couples qui croient en l'idéal du mariage chrétien et veulent, par exemple :

- ✓ De rester fidèles aux promesses de leur baptême ;
- ✓ Mettre le Christ au cœur de leur vie ;
- ✓ Construire leur vie conjugale et familiale sur la base de l'Évangile ;
- ✓ Chercher à mieux connaître la volonté de Dieu pour l'homme et la femme, afin de pouvoir l'accomplir ;
- ✓ Témoigner, par leur vie, de l'amour de Dieu ;
- ✓ Transmettre le message du Christ au monde ;
- ✓ Témoigner des valeurs chrétiennes dans leur vie sociale et professionnelle ;
- ✓ Apporter leur soutien actif à l'Église, aux évêques et au clergé ;
- ✓ Faire de leurs activités une collaboration avec Dieu et un service aux autres ;
- ✓ Promouvoir le mariage et la vie familiale dans la société.

Par conséquent, le but des Équipes Notre-Dame, ou leur raison d'être, est d'aider les couples chrétiens à vivre pleinement leur sacrement de mariage et à structurer une famille vraiment humaine et chrétienne.

Il s'agit d'objectifs extrêmement ambitieux et, de temps en temps, il devient nécessaire de connaître l'opinion de ces couples qui font partie des Équipes Notre-Dame sur la manière dont le Mouvement les aide à réaliser cette pleine expérience du sacrement de mariage sur leur chemin vers la sainteté.

4. LES OBJECTIFS DE LA RECHERCHE PROPOSÉE

La recherche vise à comprendre comment le Mouvement a soutenu les couples équipiers dans leur cheminement spirituel, quelle est la situation actuelle en termes de motivation, de vie quotidienne, d'engagement, à comprendre le niveau actuel d'adhésion à la pédagogie du Mouvement et au charisme fondateur. L'objectif est d'identifier ce que le Mouvement peut faire pour les motiver toujours plus et leur donner envie d'approfondir leur compréhension de la réalité de l'Église et du Mouvement, ainsi que, bien sûr, de chercher joyeusement le chemin de la sainteté à travers leur sacrement de mariage.

La manière dont les questions sont faites doit permettre de révéler les raisons de la situation actuelle rapportée, afin que des mesures correctives, des ajustements et une motivation puissent être pris.

Il s'agira de **comprendre et d'agir sur les** points suivants :

- Résultats plus stratifiés permettant une analyse plus précise
- L'engagement actuel de l'équipier dans l'Église locale
- Le fonctionnement de la « vie en équipe », son *modus operandis*, les points qui influencent directement la motivation et l'intensité de la participation du couple au Mouvement.
- Le niveau d'appropriation/engagement du couple dans le Mouvement des Équipes. Ce qui motive vraiment le couple. Ce que le couple recherche dans le Mouvement
- Quelle est la force de la pratique des piliers du Mouvement et quelles sont les difficultés ?
- Quelle est la connaissance des équipiers sur la structure du Mouvement, quelle est leur perception de la qualité et de l'importance de la structure et de ses opérations et produits.

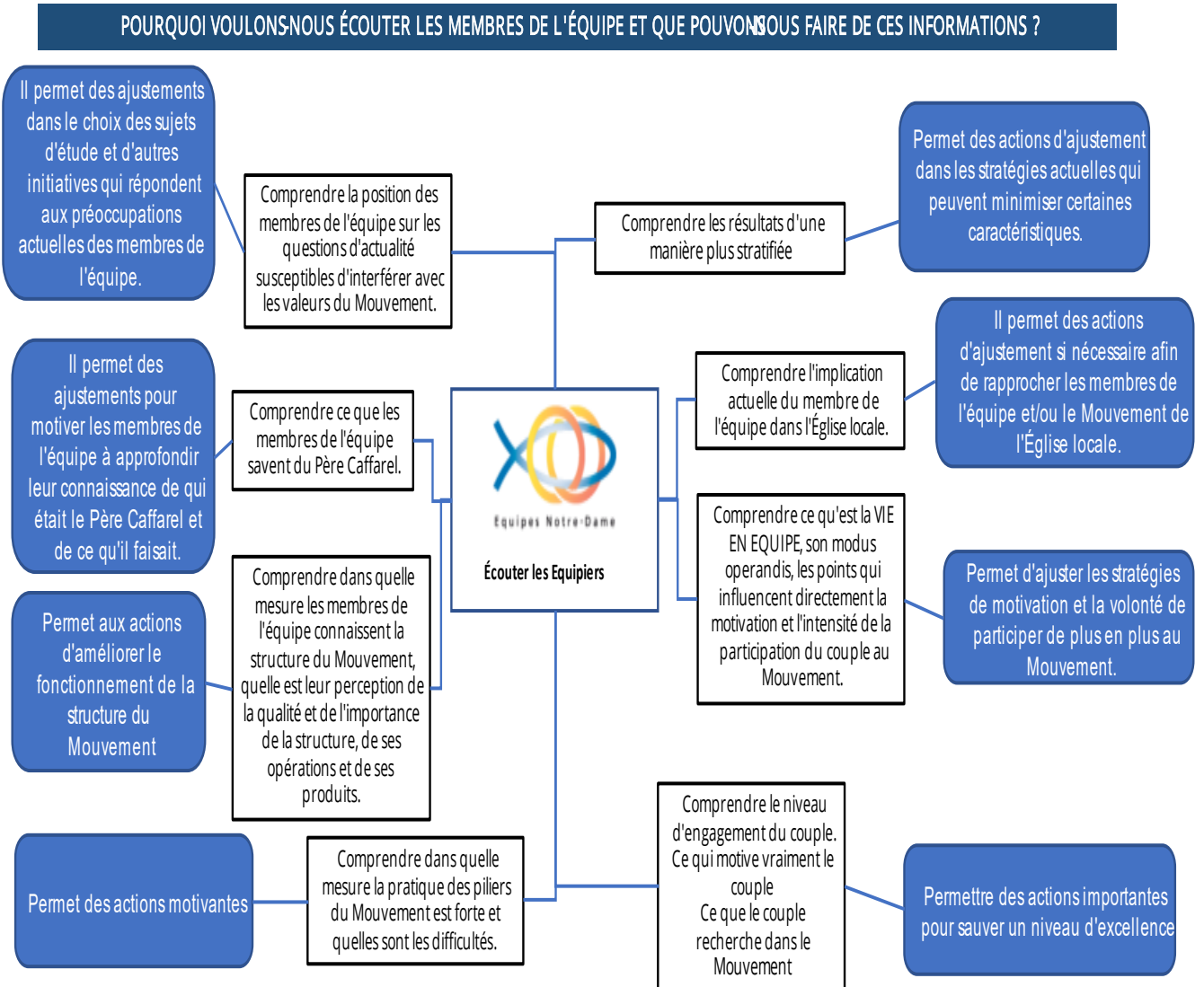
- Ce que les équipiers savent du Père Caffarel

À cette fin, la recherche est divisée en chapitres :

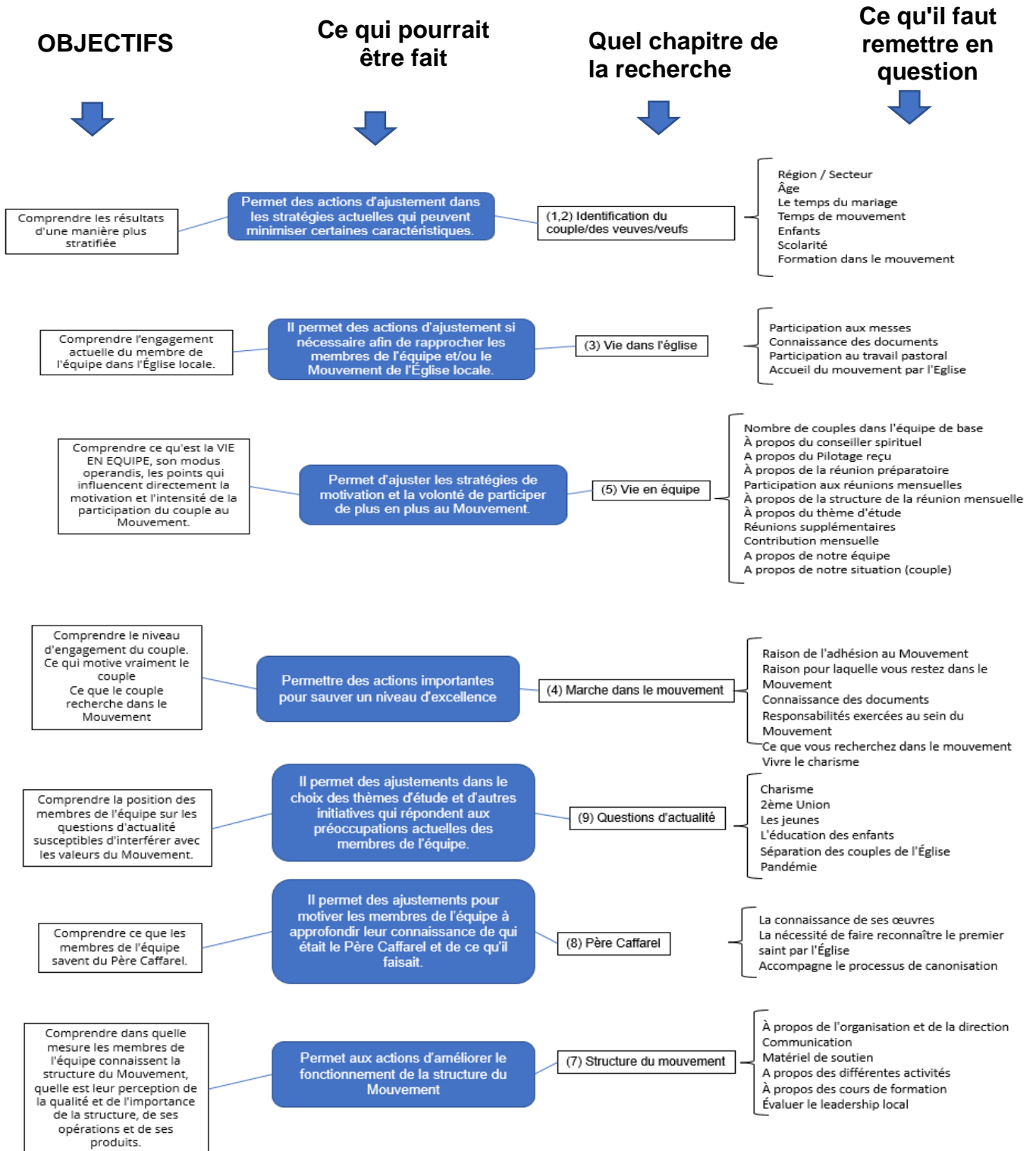
- Données sur les membres de l'équipe
- Le chemin dans l'église
- Voie dans le Mouvement
- Vie en équipe
- Points concrets d'effort
- Structure du mouvement
- Père Caffarel

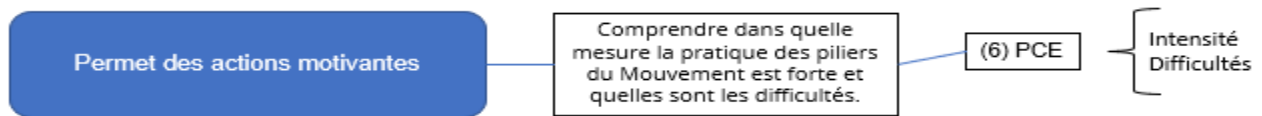
5. QU'AVONS-NOUS BESOIN DE SAVOIR ?

Pour répondre aux objectifs de recherche énumérés au chapitre 4, nous montrons ci-dessous les sujets qui devraient être interrogés.



NOUS DEVONS VEILLER À CE QUE LE QUESTIONNEMENT RÉVÈLE LES RAISONS DE LA SITUATION ACTUELLE AFIN QUE DES MESURES PUISSENT ÊTRE PRISES.





6. LE TYPE DE RECHERCHE PROPOSÉ

Il est proposé une "recherche quantitative", de nature exploratoire, qui a ses propres caractéristiques et méthodologies dans le contexte de la recherche sociale.

Il convient de rappeler qu'il s'agit de la méthode de recherche la plus simple et que son objectif est d'obtenir des informations pour composer un diagnostic, dépeindre une réalité et se rapprocher un peu plus de l'objectif proposé par la recherche.

Comme le suggère le terme "recherche exploratoire" : il s'agit d'une exploration autour d'un ou plusieurs sujets, ou d'un ou plusieurs problèmes de recherche.

Dans le cas des couples des Équipes Notre-Dame, les informations pertinentes sont celles qui permettent de connaître leur profil social, leur engagement envers le Mouvement et l'Église, leur expérience des Points Concrets d'Effort, leur vie en équipe, les types d'aide que le Mouvement leur offre, etc.

Il n'est pas nécessaire de proposer ou de confirmer des hypothèses de travail ou de recherche, compte tenu des objectifs proposés précédemment.

Il est certain que les caractéristiques et les critères de scientificité sont présents dans ce type de recherche en raison du soin et de la rigueur méthodologique observés dans la préparation de l'instrument de collecte des données et dans l'établissement d'éventuels plans d'échantillonnage, afin qu'il y ait une représentativité des données par Super Régions et Régions du Mouvement.

6.1- Questionnaire auto-rempli (en ligne)

L'enquête en ligne à remplir soi-même est une méthode de collecte de données à envisager, pour plusieurs raisons. Les deux raisons les plus importantes sont le coût et le temps.

Toutes les réponses de cette méthode sont obligatoires et le couple équipier ne pourra pas passer à un autre chapitre s'il ne répond pas à toutes les questions.

Dans la collecte de données en ligne, le questionnaire est *auto-administré*. Cette caractéristique (qui peut être à la fois un avantage et un inconvénient) rend la collecte de données en ligne moins coûteuse que les processus hors ligne et beaucoup plus rapide si elle est effectuée à l'aide d'un logiciel d'enquête en ligne existant, en l'occurrence *Google Forms*.

6.2- Qui doit répondre ?

Tous les couples et veufs/veuves des Équipes Notre-Dame, qui font actuellement partie du Mouvement, qu'ils aient ou non une responsabilité. Une autre enquête devrait interroger les prêtres conseillers spirituels et les accompagnateurs spirituels .

6.3- Gestion des processus.

Le CR du pays dans lequel la recherche est effectuée gèrera la mise en œuvre de la recherche dans son pays, et sur demande, l'Équipe Satellite Recherche et Réflexion (dans la période de son fonctionnement) peut apporter son soutien.

- Les points importants doivent être abordés :
 - Communication et motivation
 - Distribution
 - Suivi
 - Échantillonnage
 - Collecte et transmission des données
 - Analyse et rédaction du rapport final
 - Cycle vertueux

En abordant chacun de ces points :

6.3.1 Communication et motivation :

Il s'agit d'un processus très important et il ne faut jamais sous-estimer cette partie du processus. Ici, il faut exagérer. Il est naturel pour la plupart des êtres humains d'avoir une aversion pour la recherche, quel que soit l'intérêt de son contenu, et même si la recherche s'adresse aux équipiers, ne vous attendez pas à un comportement différent.

Par conséquent, il est nécessaire que l'équipier voie des valeurs claires dans la proposition de recherche, donc en plus de parler des bénéfices pour le Mouvement et pour l'équipier dans la réalisation de la recherche (de bonnes références pour cette argumentation se trouvent au début de ce document), il est recommandé d'inclure un bénéfice supplémentaire pour le couple équipier, une "super-réflexion" sur leur situation actuelle, le Mouvement, leur croissance, leurs connaissances, puisque le questionnaire a été construit de manière à permettre cette réflexion.

Si l'enquête est appliquée au moment du bilan, c'est encore mieux, c'est peut-être le meilleur moment pour faire une évaluation / réflexion.

Une possibilité est d'organiser une réunion exclusivement consacrée aux membres de l'équipe qui répondent à l'enquête. Encourager la participation de tous les membres. Créer une atmosphère de prière et de réflexion sur l'importance et les fruits de l'enquête, tant pour le Mouvement que pour le couple. Une fois remplie, l'enquête est envoyée immédiatement.

Il convient de noter que le processus de motivation sera achevé lorsque les responsables commenceront à informer régulièrement les équipiers des résultats de l'enquête et de leurs plans d'action respectifs.

6.3.2 Distribution :

Ce processus doit tenir compte de la taille de la Super Région et de ses provinces et régions. Il est recommandé de partager la distribution, ou de la faire par province ou région, afin de ne pas accumuler trop de données dans un seul fichier *Google Forms*.

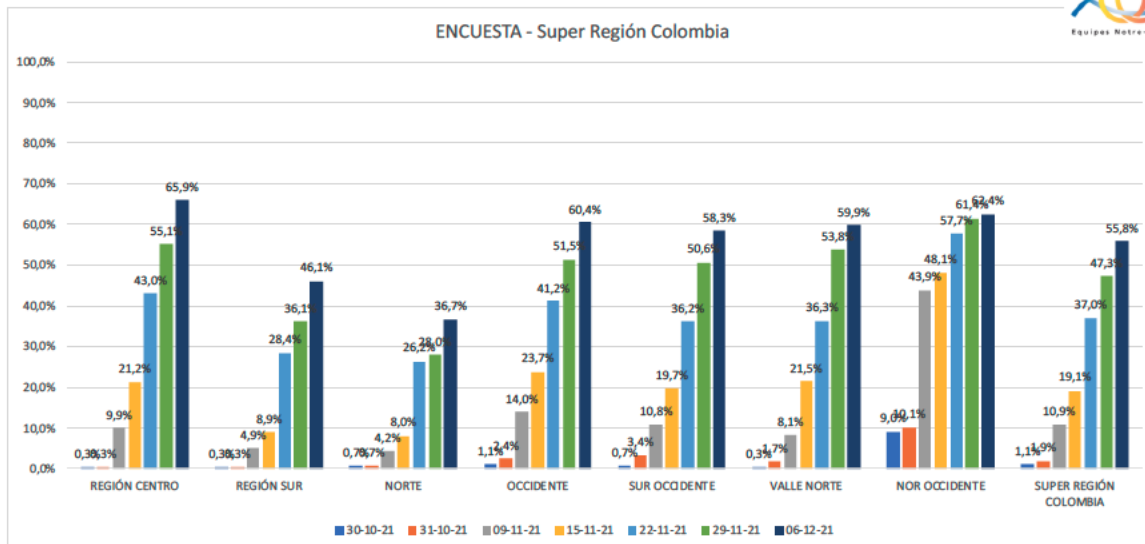
6.3.3 Suivi :

Pendant la période où l'enquête est ouverte aux membres de l'équipe pour répondre, un suivi hebdomadaire de l'évolution des réponses est nécessaire. Ce suivi devrait générer des informations de base afin que les provinces, régions et secteurs puissent prendre des mesures si l'engagement est plus faible que prévu (révélé par le suivi).

Exemple de suivi réalisé avec l'application de l'enquête dans la Super Région Colombie :

STATUS – ENCUESTA – SUPER REGIÓN COLOMBIA

Super Región Colômbia	TOTAL	30-10-21		31-10-21		09-11-21		15-11-21		22-11-21		29-11-21		06-12-21	
	2901	31	1,1%	54	1,9%	316	10,9%	553	19,1%	1074	37,0%	1372	47,3%	1620	55,8%
REGIÓN CENTRO	637	2	0,3%	2	0,3%	63	9,9%	135	21,2%	274	43,0%	351	55,1%	420	65,9%
REGIÓN SUR	649	2	0,3%	2	0,3%	32	4,9%	58	8,9%	184	28,4%	234	36,1%	299	46,1%
NORTE	286	2	0,7%	2	0,7%	12	4,2%	23	8,0%	75	26,2%	80	28,0%	105	36,7%
OCCIDENTE	379	4	1,1%	9	2,4%	53	14,0%	90	23,7%	156	41,2%	195	51,5%	229	60,4%
SUR OCCIDENTE	417	3	0,7%	14	3,4%	45	10,8%	82	19,7%	151	36,2%	211	50,6%	243	58,3%
VALLE NORTE	344	1	0,3%	6	1,7%	28	8,1%	74	21,5%	125	36,3%	185	53,8%	206	59,9%
NOR OCCIDENTE	189	17	9,0%	19	10,1%	83	43,9%	91	48,1%	109	57,7%	116	61,4%	118	62,4%



6.3.4 Échantillonnage :

Il existe des méthodologies permettant de définir l'échantillonnage minimum pour qu'une enquête représente réellement l'univers interrogé.

Voici l'un d'entre eux :

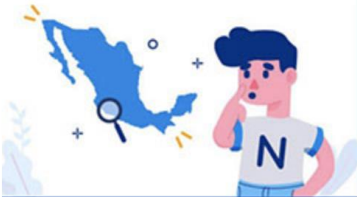

De quantas pessoas deve ser **minha amostra?**

Fórmula e conceitos para fazer o cálculo

$$n = \frac{k^2qpN}{e^2(N-1)+k^2pq}$$

População ou Universo (N): o número total de pessoas que poderiam ser entrevistadas

Margem de erro (e): Diferença entre as respostas da amostra e do total da população






Nível de confiança (k): Probabilidade de que as respostas sejam corretas. Lemos da seguinte maneira:

Nível de confiança	90%	95%	99%
Valor de K	1,65	1,96	2,58

Probabilidade de sucesso (p): Proporção de indivíduos da população que possuem uma característica específica

Probabilidade de fracasso (q): Proporção de indivíduos que não possuem uma característica específica

On estime qu'un échantillon (pour les univers supérieurs à 10 000 répondants) qui atteint au moins un niveau de confiance de 97%, une marge d'erreur de 1%, une probabilité de succès de 90% et une probabilité d'échec de 10%, présentera des résultats optimaux pour la compréhension de la situation interrogée.

6.3.5 Collecte et transmission des données

Il est recommandé de discuter, avant le début de la recherche, de la stratégie et des procédures concernant la collecte des données et leur transmission à un "bureau central", avec le technicien qui construira toute la base de données, l'organisera et l'exploitera.

6.3.6 Analyse et préparation du rapport final

Après la publication du rapport final, comme convenu au préalable avec la personne responsable de la publication de ce matériel, il est nécessaire de comprendre ce qui a été rapporté, d'y réfléchir et de créer des plans d'action qui répondent aux difficultés et aux faibles performances perçues. Les bons exemples doivent également être notés et utilisés comme référence.

À cette fin, il est recommandé que cette partie du processus soit réalisée par les responsables des secteurs, des régions et des provinces, ainsi que par des membres de l'équipe qui ne sont pas liés aux dirigeants, afin que l'analyse soit libre de toute vision limitée.

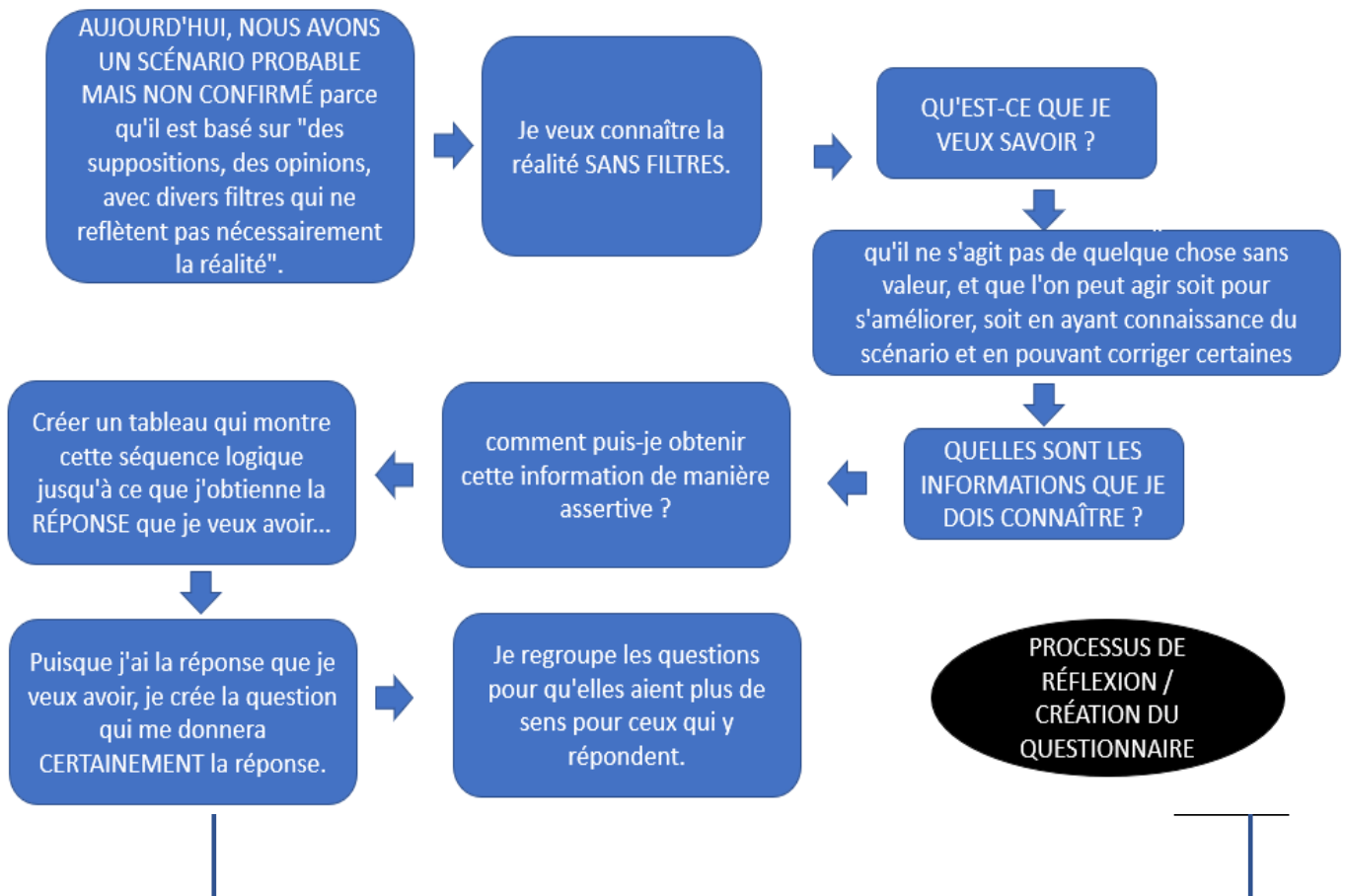
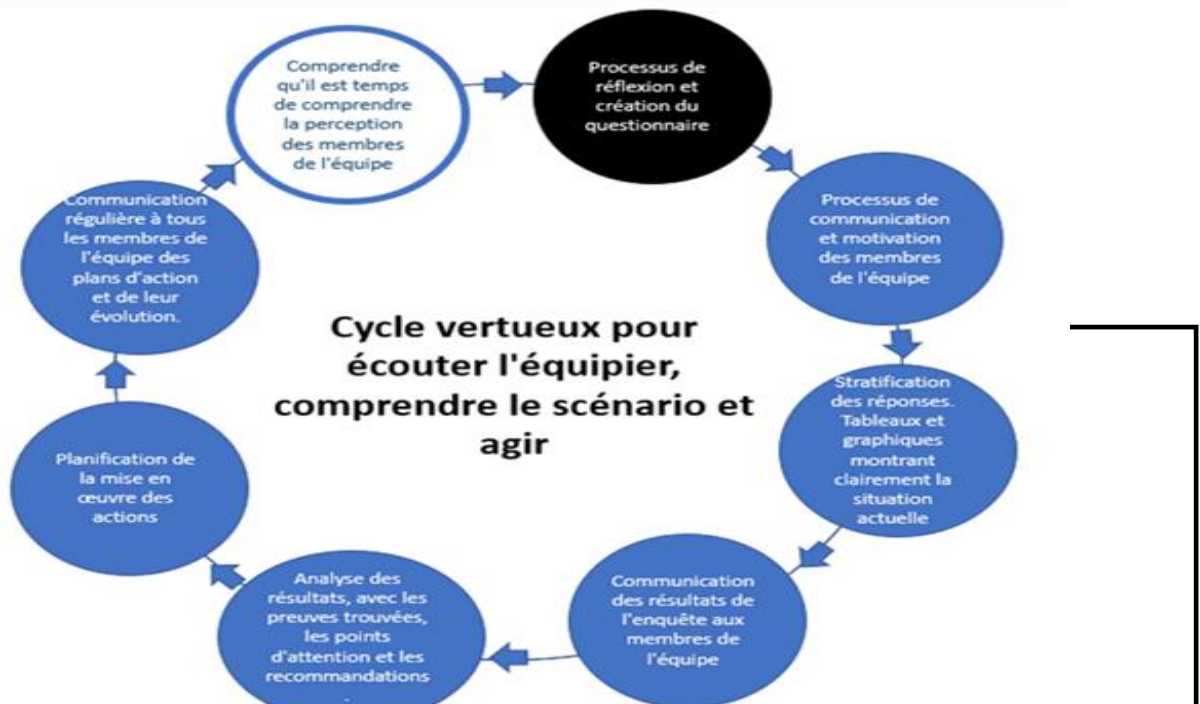
Approche suggérée :

PESQUISA ESCUTANDO O EQUIPISTA			
	Evidências Encontradas	Pontos de Atenção	Recomendações
CAPÍTULO 1			
CAPÍTULO 2 Dados do Equipista			
CAPÍTULO 3 Caminhada Espiritual			
Etc			

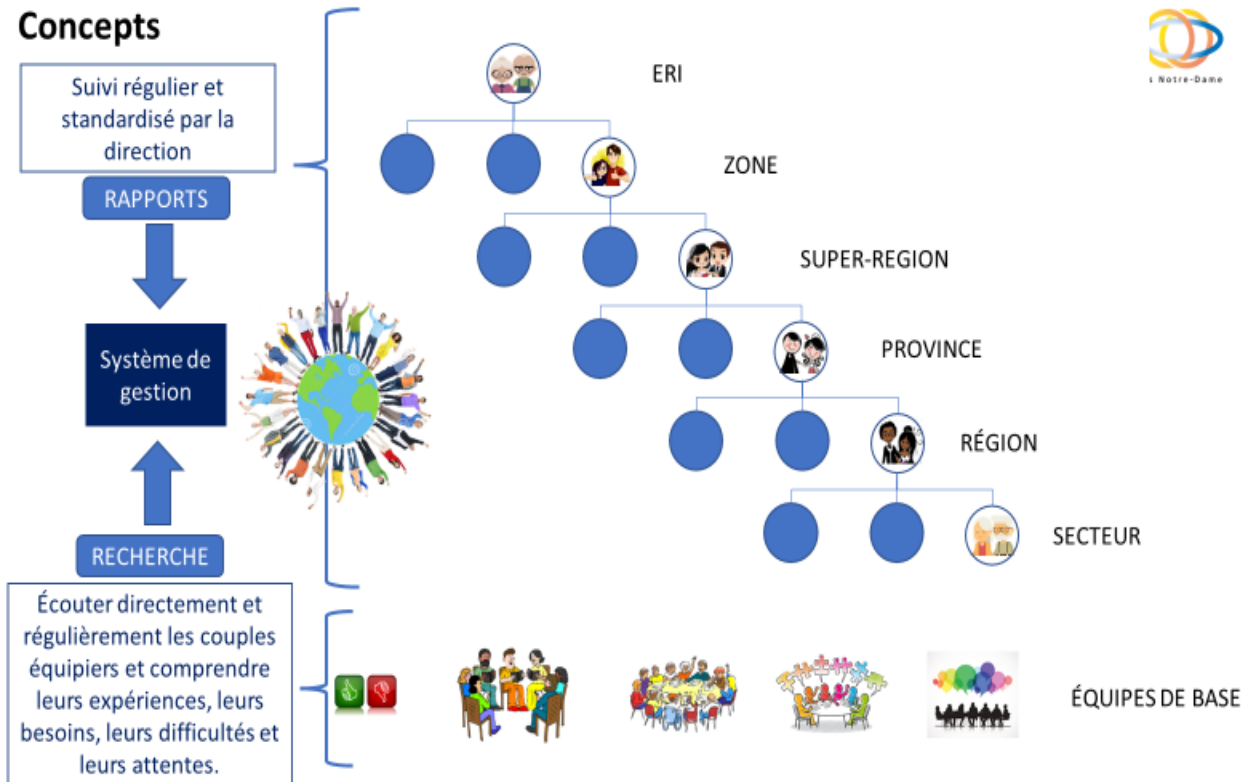
6.3.7 Cycle vertueux pour écouter l'équipier, comprendre le scénario et agir

Une enquête gagne en force, en notoriété et en importance lorsqu'elle achève le cycle vertueux. Il est fortement recommandé de veiller à ce que le cycle soit achevé. Si cela n'est pas possible ou s'il n'y a pas de volonté de le faire, il est recommandé de ne pas appliquer la

recherche, car cela pourrait compromettre d'autres travaux qui pourraient être entamés par le Mouvement et qui impliquent l'écoute des membres de l'équipe.



7. LA STRUCTURE DU MOUVEMENT

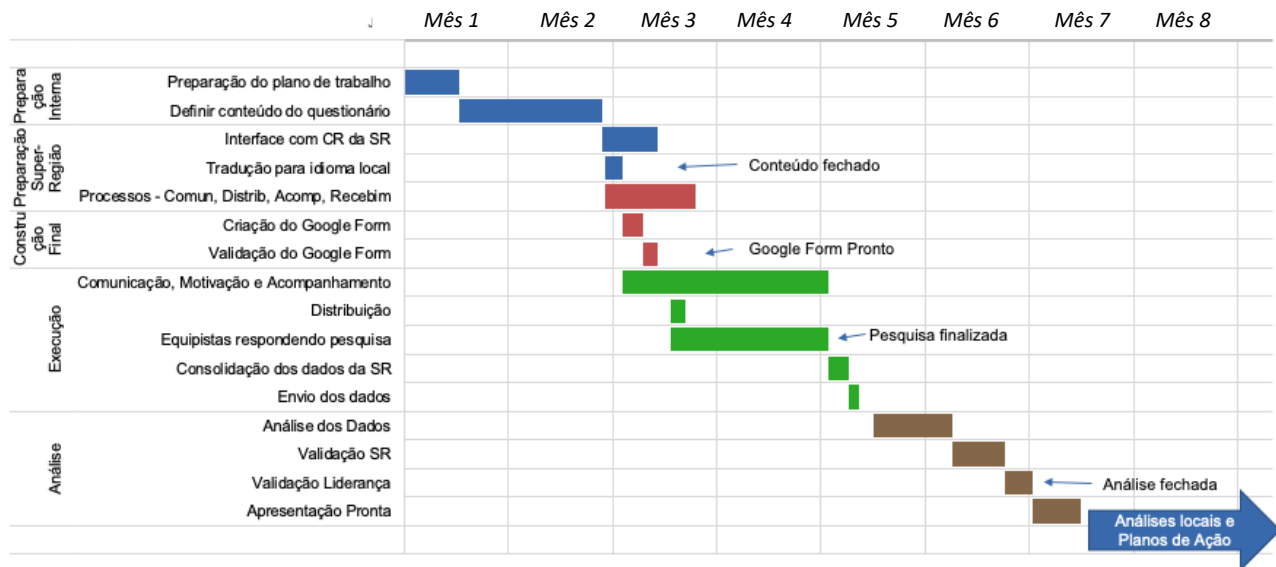


Chaque ligne hiérarchique doit rendre compte de la façon dont les choses se passent dans son domaine de responsabilité.

Remarque : le secteur est le niveau le plus bas de la hiérarchie. Il est chargé de coordonner plusieurs équipes de base

8. CALENDRIER PROPOSÉ POUR LA RÉALISATION DE LA RECHERCHE ET DES AUTRES ACTIVITÉS OU PLAN DE TRAVAIL

Voici, à titre indicatif, le calendrier d'exécution, qui sera certainement adapté à chaque cas particulier.



9. LES COÛTS DE RÉALISATION DES ENQUÊTES

Considérant que toute l'enquête sera menée par les équipiers, en utilisant leurs propres ressources et leur temps, et que l'outil à utiliser peut être *Google Forms* qui est gratuit, la seule dépense majeure prévue serait l'embauche d'un expert technique dans la plateforme EXCEL pour soutenir la collecte et l'organisation des données, la création de tableaux et de graphiques, l'émission de rapports finaux et la création de fichiers EXCEL qui permettent aux responsables de secteur, de région, de province d'avoir leurs points de vue spécifiques.

Remarque : la plateforme EXCEL et l'outil *Google Forms* ont été mentionnés dans ce document, mais rien n'empêche d'utiliser d'autres outils. Ils ont été mentionnés ici en raison de leur popularité, de leur facilité d'utilisation et de leur gratuité.

10. LA RECHERCHE

En annexe de ce document se trouve la recommandation de l'Équipe Satellite Recherche et Réflexion concernant le contenu de cette recherche, les points à aborder et qui seront explorés et analysés conformément au chapitre 11 ci-dessous.

Déjà prévue dans le processus de construction, une enquête "pilote" a été appliquée pour mieux comprendre l'ensemble du processus proposé.

La Super Région Colombie a été choisie par l'ERI à cette fin.

Une équipe a été mise en place par le CR de la SR Colombie pour exécuter cette tâche avec le soutien de l'Équipe Satellite Recherche Réflexion.

Nous incluons dans ce document le questionnaire utilisé par la SR Colombie ainsi que les données finales compilées dans des tableaux et des graphiques. Jusqu'à la publication de ce document, nous ne disposons pas des documents relatifs à l'analyse et aux plans d'action de cette Super Région.

11. RÉSULTATS

Ce chapitre est une première ébauche de ce que pourra contenir le rapport final de cette recherche.

Ce rapport présentera 3 chapitres :

11.1 Les résultats de base de chaque question

- Ils présenteront les quantités relatives et les pourcentages
- Tous les points doivent indiquer les résultats totaux pour la Super Région, pour chaque région et pour chaque secteur.
- Données présentées dans des tableaux et des graphiques

11.2 Analyses croisées entre différentes questions pour essayer d'identifier des modèles ou des tendances.

	INTERNACIONAL				ANALISE VERTICAL FILTRANDO O QUE QUERO INCLUIR
	ZONA A			ZONA B	
	SUPER REGIAO A			SUPER REGIAO B	
	PROVINCIA A		PROVINCIA B		
	REGIAO A		REGIAO B		
	SETOR A	SETOR B			
TEMA 1	ANALISE HORIZONTAL FILTRANDO O QUE QUERO INCLUIR NA ANALISE				
TEMA 2					
TEMA 3					

Les rapports et les tableaux de bord (*dashboards*) doivent être lisibles/visibles soit verticalement, soit horizontalement, soit en combinant les deux, dans la mesure où ils permettent à l'utilisateur de choisir la manière dont il souhaite voir le résultat.

11.3. Conclusions avec les points pertinents identifiés et les actions recommandées.

Options de livraison :

- Résultats dans des rapports pré-formatés
- Des tableaux de bord (*dashboards*) qui permettent une vue générale ou des points spécifiques
- Possibilité de "carrefour" imprévu

11.4.Recommandation pour le contenu du rapport

(des ajustements doivent être faits en fonction des besoins locaux et de la maturité de l'application de l'enquête et du retour d'information recueilli lors de chaque analyse)

11.4.1 Partie 1 du rapport - Les conclusions de base sur chaque question

Chap 2 - Information des équipiers répondants

- Quantité / Pourcentage de répondants et moyennes
- Quantité / Pourcentage de couples et de veuf/veuves interrogés
- Tranche d'âge du répondant (6 tranches avec quantités et pourcentages)
- Durée du mariage (bandes avec quantités et pourcentages)
- Temps en mouvement (bandes avec quantités et pourcentages)
- Nombre d'enfants
- Éducation (niveaux avec quantités et pourcentages)
- Formation du couple dans le Mouvement (quantités et pourcentages)

Chap. 3 - La marche dans l'église

- Présence en masse (niveaux avec quantités et pourcentages, pour elle et pour lui)
- Niveau de connaissance des documents de l'église (pourcentage, pour elle et pour lui)
- Participation aux actions et groupes de l'Église (niveaux de pourcentage, pour elle et pour lui)
- Niveau de réception du Mouvement par l'Eglise (niveaux avec pourcentages)

Chap. 4 - La marche dans le Mouvement

- Raison de l'adhésion au Mouvement (types avec pourcentages)
- Raison pour rester dans le Mouvement (types avec pourcentages)

- Niveau de connaissance des documents du Mouvement (pourcentage)
- Responsabilité dans le Mouvement (types avec pourcentages)
- Vivre le charisme fondateur (réponses avec pourcentages)
- Que recherchez-vous dans le mouvement (réponses avec pourcentages) ?

Chap. 5 - La vie en équipe

- Quantité de couples dans les équipes (quantités avec pourcentages)
- Existence d'un conseiller spirituel (pourcentages)
- Qualité de la participation du conseiller spirituel (niveaux avec pourcentages)
- Qualité perçue du pilotage reçu (niveaux avec pourcentages)
- Existence et régularité de la réunion préparatoire (niveaux avec pourcentages)
- Qualité de la participation du couple à la réunion mensuelle (niveaux avec pourcentages)
- Niveau de réalisation des 5 parties de la réunion mensuelle (parties de la réunion avec pourcentages)
- Qualité perçue des thèmes d'étude annuels (niveaux avec pourcentages)
- Volume de réunions supplémentaires (types avec pourcentages)
- Qualité et régularité de la contribution mensuelle du couple (niveaux avec pourcentages)
- Perception par le couple du niveau de connaissance et de pratique du charisme fondateur du Mouvement de leur équipe, du niveau d'engagement, etc. (niveaux avec pourcentages)
- La perception par le couple de sa situation actuelle dans son cheminement spirituel et dans le Mouvement (niveaux avec pourcentages)

Chap. 6 - Points concrets d'effort concrets (PCE)

Pour chaque PCE :

- Niveau d'expérience des PCE (niveaux avec pourcentages, pour elle et pour lui)
- Difficultés rencontrées dans l'expérience des PCE (types avec pourcentages, pour elle et pour lui)

Chap. 7 - Sur la structure/organisation du Mouvement

- Compréhension et perception de la hiérarchie du Mouvement (niveaux avec pourcentages)
- La qualité de la communication du Mouvement (niveaux avec pourcentages)
- La qualité du matériel de soutien (niveaux avec pourcentages)
- La qualité et l'efficacité des activités promues par le Mouvement (activités x niveaux avec pourcentages)

- La qualité et l'efficacité perçues des sessions de formation des équipiers (formations x niveaux avec pourcentages)
- La qualité et l'efficacité perçues des différents niveaux de leadership du Mouvement (niveaux de leadership x qualité perçue avec pourcentages).

Chap. 8 - Père Caffarel

- Niveau de connaissance des oeuvres du Père Caffarel (oeuvres x niveau de connaissance avec pourcentages)
- Niveau d'accompagnement du procès de canonisation du Père Caffarel (niveau d'accompagnement avec pourcentages)
- Niveau d'importance accordé par le couple aux efforts du Mouvement pour faire du Père Caffarel un saint (niveaux avec pourcentages)

11.4.2 Partie 2 du rapport - Analyses croisées entre les différentes questions pour tenter d'identifier des modèles ou des tendances.

Les analyses croisées les plus évidentes sont présentées ci-dessous. Cela n'empêche pas d'identifier et de construire un croisement spécifique en fonction des résultats de la partie 1 qui suggèrent une certaine relation et influence.

1. Tous ces croisements doivent présenter les résultats Total (Colombie), par chaque Région et par chaque Secteur.
 - Items du "Chap. 3 - Cheminement spirituel" x Temps marié et x Temps dans le Mouvement

Dans le chapitre 3 - Marcher dans l'Église, nous avons 4 éléments

Nous avons les questions 3.1, 3.2.1 et 3.2.2, 3.3.1 et 3.3.2, 3.4, qui abordent 4 aspects du parcours religieux (fréquence de la messe, niveau de connaissance des documents de l'Église, participation aux actions de l'Église et niveau d'acceptation du Mouvement par l'Église, puisqu'il ne s'agit pas d'un Mouvement dirigé par l'Église).

Chap.3 - La marche dans l'Église

Présence en masse (niveaux avec quantités et pourcentages, pour elle et pour lui)
 Niveau de connaissance des documents de l'Église (pourcentage, pour elle et pour lui)
 Participation aux actions et groupes de l'Église (niveaux de pourcentage, pour elle et pour lui)
 Niveau de réception du Mouvement par l'Eglise (niveaux de pourcentage)

La proposition ici est que chaque élément du chapitre 3 ait l'intersection avec ces deux filtres (temps de mariage et temps de mouvement).

Exemple :

- a. Temps du mariage x temps du mouvement
- b. Fréquence de la messe x temps de Mouvement

- c. Fréquence de la messe x Temps du mariage
- d. Noter le filtrage supplémentaire de TOTAL, par région et par secteur, ainsi que par homme et femme (le cas échéant).
- e. Les tableaux comportant une colonne avec le % à côté de la quantité sont les plus efficaces.
- f. N'oubliez pas que nous réalisons un document pour différents niveaux d'éducation et de préparation. Ainsi, ce qui est évident pour certains peut ne pas l'être pour d'autres...

Le même concept s'applique aux autres éléments de cette partie (croisements).

- Articles du "Chap. 4 - La marche dans le Mouvement" x Temps de mariage et x Temps de Mouvement et x Groupe d'âge
 - Articles du "Chap. 5 - La vie en équipe" x Temps marié et x Temps dans le Mouvement
 - Articles du "Chap. 6 - PCE" x Temps de mariage et x Temps de Mouvement
 - Qualité de la mise en œuvre du PCE x Difficultés
 - Chap. 6 - croisement (s'applique à 6.1 x 6.1.1, 6.2 x 6.2.1, 6.3 x 6.3.1, 6.4 x 6.4.1, 6.5 x 6.5.1, 6.6 x 6.6.1)
 - Articles du "Chap. 7 - Structure du Mouvement" x Temps de mariage et x Temps de Mouvement
 - Articles du "Chap. 8 - Père Caffarel" x Temps du mariage et x Temps dans le Mouvement
2. Faire de la question 5.11 également un filtre pivot comme les autres filtres...
Catégories de situation de croissance spirituelle x TOUS

11.4.3 Partie 3 du rapport - Conclusions

Cette partie conclut le rapport, en présentant les points pertinents, les succès, les difficultés, les déficiences identifiées et pour chaque point, les actions recommandées pour sauver le plus haut niveau de qualité dans un élément spécifique qui sera ensuite analysé par les dirigeants locaux pour la mise en œuvre de ces recommandations ou d'autres qui peuvent répondre à la situation identifiée.

Voici la première ligne de raisonnement pour construire la conclusion. Cela ne limite pas ce qui peut être rapporté dans cette partie.

À propos des couples de l'équipe :

Y a-t-il un déséquilibre dans le Mouvement en ce qui concerne la tranche d'âge des couples de l'Équipe ?

Y a-t-il un déséquilibre dans le Mouvement par rapport au temps de Mouvement des couples de l'équipe ?

Sur le parcours de l'équipier dans l'église :

- Y a-t-il un point à souligner dans le parcours du couple équipier dans l'Église ?
- Une insatisfaction avec le conseiller spirituel ?
- Le niveau de participation du couple équipier aux activités de la paroisse / de l'Église est-il bon ?
- Quel est le niveau de connaissance des documents de l'Église ?

Sur le parcours de l'équipier au sein du Mouvement :

- Le niveau de connaissance des documents du Mouvement de la part des membres de l'équipe est-il bon ?
- Les motifs d'entrée et de maintien dans le Mouvement sont-ils liés au charisme fondateur ou à des motifs "banals" ?
- La recherche du couple coïncide-t-elle avec les objectifs du Mouvement ?
- Le niveau de réception du Mouvement dans l'Église est-il préoccupant ou bon ?

À propos de la Vie en Équipe

- La participation du conseiller spirituel répond-elle aux besoins du Mouvement ? Certains points méritent-ils une attention particulière ?
- Le niveau perçu par les couples par rapport au pilotage reçu est-il bon ?
- Le pourcentage d'équipes qui tiennent des réunions préparatoires régulières et de qualité est-il bon ?
- Le niveau de participation des couples aux réunions mensuelles est-il bon ?
- La composition de la réunion mensuelle répond-elle aux règles / recommandations du Mouvement ?
- Comment les couples perçoivent-ils le thème de l'étude annuelle ?
- Le niveau de la contribution mensuelle correspond-il aux recommandations du Mouvement ?
- Mon équipe est-elle à un niveau élevé dans son parcours ?
- Y a-t-il un point notable par rapport à la perception que le couple a de son parcours et de son niveau de maturité ? Un déséquilibre qui mérite l'attention ?

Sur les PCE :

- Pour chaque PCE : Bon niveau de mise en œuvre ? Quelles sont les difficultés les plus courantes ?

Sur la structure/organisation du Mouvement :

- Le couple de l'équipe a-t-il une bonne compréhension de la structure/organisation du Mouvement ?
Le couple de l'équipe perçoit-il une qualité et une valeur ajoutée dans cette structure/organisation ?
- La communication est-elle bonne et efficace ?

- La qualité du matériel de soutien est-elle bonne ?
- Les processus de formation des membres de l'équipe sont-ils bons ?
- Les différents niveaux de leadership que le couple connaît sont-ils bons, apportent-ils une valeur ajoutée ?

A propos du père Caffarel :

- Les couples connaissent-ils bien les œuvres du Père Caffarel ?
- Le niveau d'accompagnement par les couples du procès de canonisation du Père Caffarel est-il bon ?
- Le niveau d'accord des couples avec les efforts du Mouvement pour faire du Père Caffarel un saint motive-t-il le Mouvement ?

12. L'Équipe Satellite Recherche et Réflexion

L'Équipe Satellite Recherche et Réflexion s'est réunie pour la première fois à Lisbonne du 7 au 9 octobre 2019. Après cette date, toutes les autres réunions de cette équipe ont été virtuelles.

Formation :



Gesella & Victor Almeida
Equador



Carlota & Raúl Galán
Espanha



Fernanda & Antonio Martini
Brasil



Mari & Luis Melo
Portugal